

目錄

可持續發展績效摘要	3
可持續發展專題故事	4
關於華懋集團	11
行政總裁的話	12
我們的歷程暨可持續發展策略	13
人	15
建設宜居和活力的社區	16
共同抗疫 關愛社區	21
創造一個多元、共融和健康的工作場所	24
透過卓越服務及顧客參與 傳遞最佳體驗	26
繁榮	27
發展科技 滿足日新月異的社區需求	28
利用可持續金融 推動更理想的社區發展	30
環境	31
推動低碳轉型	32
用心建造可持續的城市	33
珍惜我們的資源	34
與我們的持份者共創協同效應	35
培養綠色的生活方式	36
氣候相關的財務披露	37
管治	39
貫徹 ESG 因素的營運管理	40
可持續發展年度承諾	42
風險管理	45
秉承企業誠信	46
關於本報告	47
附錄	48
績效數據索引	48
可持續發展獎項及表彰	54
約章及承諾	57
保證報告	59
香港交易所《環境、社會及管治報告指引》內容索引	60
全球報告倡議組織內容索引	64

封面畫作藝術家：張小黎

可持續發展績效摘要

人

31,000小時+
的培訓

41%
的管理職位由女性擔任

港幣1300萬元+
的捐款

426小時
的義工服務，較上年度
增加 28%

繁榮

首個於私人住宅發展中
採用「組裝合成」建築法
(MiC) 技術的香港地產發展商

10家
來自「CCG Accel -
Powered by HKSTP」
加速器計劃的初創企業
試行新技術

港幣150億元
的可持續發展表現掛鈎
及綠色貸款

港幣50.76億元
的營業收入

環境

第二家
1.5°C 科學基礎減碳目標獲批核
的香港地產發展商

與2020基準年比較，於2021年
減少 **14%** 碳強度

較上年度減少 **2%**
能源強度及用水強度

21項
BEAM Plus/ LEED¹ 建築證書

管治

84%
之可持續發展的年度承諾成
功達標

41項
與可持續發展相關的獎項

2022 年首次參與 CDP 氣
候變化評估，並獲得
「B 級」

¹ 涵蓋截至 2022 年 6 月 30 日，完成暫定評估或最終評估之新建建築和既有建築項目。

中環街市

活化成為集文化、休閒、娛樂於一身的 「PLAYGROUND FOR ALL」

華懋集團（「集團」）與市區重建局（「市建局」）攜手管理及營運中環街市，將這座三級歷史建築重新塑造成為一個充滿活力且熱鬧的地方，促進社會凝聚力和共融、保育文化遺產，並為下一代帶動創新。經活化保育的中環街市不僅有助向世界講述香港故事，同時為本地商戶創造機遇，吸引更多遊客到訪，建立一個社區友好的空間。這符合集團的「三重基線」（Triple Bottom Line），即承諾造福人群，為社區帶來繁榮並保護和保育環境（三個「P」原則（3Ps））。

中環街市被重新塑造成為一個社區熱點，回應三大關鍵主題「親」、「動」、「融」，並成為一個具商業、文化和社區用途的「Playground for All」。適合市民大眾在此用餐、購物和工作，並感受精心策劃的保育體驗。

經活化後的中環街市還通過先導測試擴展至市場的方式，以支援本地高潛力創科企業，孕育其創意，支援其持續成長。在二樓預留專區予中小企及初創企業進駐，延續中環街市作為民生經濟集中地的歷史瑰麗。



Playground for All

APPROACHABLE 親

- 提供優質公共空間供市民享用，並推廣中環街市成為社區聚會場所。

1200 萬位訪客自開放以來到訪

700 棵植物

1,000 平方米的綠色公眾休憩空間

寬敞開放包容的

寵物友善空間

- 室內空間以 700 棵植物劃分為不同區域，使中環街市成為市民聚會、交流和社交的「城中綠洲」。
- 運用互動科技和動畫元素，描繪香港故事及中環街市的歷史。



ENERGETIC 動

- 舉辦多元化社區活動，為中環街市注入活力。

以可持續發展為重點的活動將社區聯繫起來

180+ 場導賞團

680+ 場活動

2,500+ 平方米的多功能活動空間

- 各項活動均加入「娛+學」(edutainment) 元素，供市民參與。
- 開放式設計方便舉辦文化和休閒活動、展覽和公共活動。



GREGARIOUS 融

- 提供價格適中且多元化餐飲、零售及文化設施，滿足各階層人士的需求。

10 家來自

「CCG Accel - Powered by HKSTP」
加速器計劃的初創企業試行新技術

100+

多個單位予間零售和食肆租用

- 「Plug-to-operate」的模式為本地商戶和初創企業提供基本的固定設備，而租約期富彈性，大大降低初創風險和成本。

此外，集團還成立了一個租戶學院，教授新成立和缺乏經驗的商戶如何經營一家公司。

- 十間獲選入圍的初創企業，於中環街市試驗其房地產科技 (PropTech) 創新方案，以改善購物體驗、建築物的可持續性以及營運和管理的效率。

「組裝合成」建築項目

香港首個採用創新的「組裝合成」建築法 (MiC) 技術的私人住宅項目

集團通過提倡及應用房地產科技 (Proptech)，期望使香港成為一個更宜居城市。集團與市建局合作位於西九龍的東京街重建項目，成為香港首個以「組裝合成」建築法 (MiC) 技術建成的私人住宅項目。「組裝合成」建築法 (MiC) 技術是一種創新的建築方法，獨立的「組裝合成」組件將轉移至在廠房製造，並在建築工地安裝。「組裝合成」建築法 (MiC) 技術與傳統的建築方法相比，能帶來更多實質的環境效益，包括加快 30% 的建造速度、減少 70% 的現場人手，減少 75% 噪音及 68% 建築廢物。「組裝合成」建築法 (MiC) 技術還提高建築工地的生產力、環境、安全性及可持續表現。

東京街重建項目在「環保建築大獎 2021」中榮獲「新建建築類別 - 興建及 / 或設計中建築」大獎，以表彰項目在營造更綠色環境和更健康社區所作的貢獻。



▲ 30%

建造速度

▼ 70%

現場人手

▼ 75%

噪音

▼ 68%

建築廢物

科學基礎減碳目標批核

香港第二家地產發展商獲科學基礎目標倡議組織 (SBTi) 批核減碳目標



因著應對抗氣候變化的迫切性，集團積極回應以保護我們的環境。2022 年 1 月，集團制定的長遠減碳目標正式獲得科學基礎目標倡議組織 (SBTi) 批核，並確認我們的減碳目標有助將全球暖化控制在攝氏 1.5 度以內。科學基礎目標倡議組織 (SBTi) 是全球最廣受認可的組織，以評估和批核企業的減排目標承諾基於科學，而且不考慮任何二氧化碳補償氣候項目。

集團是香港第二家地產發展商取得此成就。我們承諾於 2030 年將營運的碳強度 (範圍 1 和 2) 與 2020 基準年相比減少 51.8%，同時將範圍 3 內的資本商品、下游租賃資產以及由營運產生的廢物所致的碳強度減少 20%。

碳強度 (公噸二氧化碳當量 / 平方米)

2030 年目標：
▼51.8%

2021 年目標²：
▼21.3%

2021 年進程²：
▼14.4%

² 與 2020 基準年比較



如心園

融合創新科技與可持續發展
重新展現古老珍貴木化石的魅力



首個 香港博物館級化石公園

第二個 「Playground for All」，

具豐富「娛+學」(edutainment) 元素



如心園是集團的另一個以「Playground for All」概念的「地方營造」(placemaking) 項目，以打造一個迎合各年齡層的人士，供大眾免費進入的公共空間。在報告期內，如心園因整修而關閉，預計將於 2023 年秋季重新對公眾開放。

整修後的如心園將是香港首個博物館級化石公園。通過廣泛的「娛+學」(edutainment) 元素，遊客將有機會了解木化石的形成，同時了解保護環境和可持續發展的重要性。多媒體互動內容將引導訪客瀏覽不同的木化石。兩層高的體驗中心將會舉辦多元化及充滿樂趣的教育活動，如導賞團、工作坊和科學演示，適合一家大細參與。

考慮到周圍的景觀和氣候條件，如心園的設計佈局採用多個獲獎的技術和可持續發展方案，包括水循環區和智能長椅。體驗中心採用捕風設計，優化自然採光和通風的應用，減少熱量吸收，從而降低建築的能源需求。

如心園憑藉非凡的木化石收藏、創新技術和具啟發性的教育活動，為另一個例子以展示集團將三個「P」原則 (3Ps) 付諸行動的例子，旨在將市民大眾聯繫起來，為我們的社區帶來繁榮，並保護我們的環境。

荔枝窩 故事館

傳承三百年的客家村落文化



香港是我們的營運基地，我們支持保育我們的文化遺產。集團明瞭許多香港鄉村文化都面臨著不確定的未來。假如不採取即時的措施保育我們的傳統文化，許多文化都將在這一代中被遺忘。

集團資助荔枝窩故事館，並與漁農自然護理署、獅子會自然教育基金及荔枝窩村培成堂攜手合作，以保存新界東北七大客家村的傳統，亦稱「慶春約」，向年青人傳達客家文化。

故事館以多媒體展示裝置再次呈現客家村落傳統，包括婚嫁習俗、傳統醫術以及客家歌曲。通過多方協調努力並糅合創新、創意，我們希望提高市民大眾對客家村落獨特的社會和文化構成的認識，同時為該區帶來積極的社會和經濟效益。



慶春約客家 **7** 村

聯合國教科文組織

(UNESCO) 認可的文化遺產

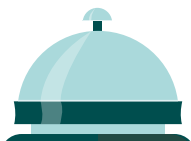
關於華懋集團

華懋集團（「集團」）是總部位於香港的領先地產發展商，其房地產歷史可追溯至 1960 年代。集團以「至城以心，心之所在」(Places with Heart) 的理念，為我們所有的持份者在長期、可持續的基礎上帶來積極影響。我們多元化的投資組合包括住宅、辦公室、工業大廈、酒店、購物中心、綜合開發項目和電影院。



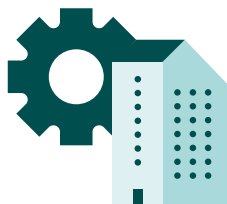
物業投資和物業開發：

包括商業大廈、零售、住宅和工業大廈。項目包括如心廣場、One Hennessy、The Lily、華懋中心 I 及 II 期和安峯。



酒店服務：

集團旗下之如心酒店管理有限公司（「如心酒店集團」），管理及營運一系列酒店和服務式公寓，包括「如心酒店」和「薈賢居」兩大品牌系列，為客人提供熱情慷慨的款待和賓至如歸的舒適感。每家如心酒店都有自己獨特的風格，它們都融合了現代、優良的亞洲款客之道。



物業管理：

集團提供全面的優質物業服務，包括設施管理、創新的清潔解決方案、安保服務以及全面的安裝維修和保養工作。

集團通過利用在開發和管理多元化資產基礎方面的豐富專業知識，提高了其投資組合的表現並加強了經常性收入來源。在報告期內，營業收入和利潤（除稅後及扣除非控股權益前）分別約為港幣 50.76 億元及港幣 19.68 億元，總資產價值約為港幣 1,591 億元。收入主要來自四個主要板塊，即物業投資（49%）、物業開發（28%）、酒店服務（14%）和物業管理（4%）。

在我們三個「P」原則（3Ps）的指導下，集團利用各種投入的資源來持守人、繁榮和環境，確保為所做出的每項決定都對環境和社會負責。



行政總裁的話

致各持份者：

面對多變的社會需求，以至氣候變化及新型冠狀病毒的持續影響，集團繼續秉承以「三重基線」(Triple Bottom Line) - 人、繁榮及環境三者並重為方針，用心打造更優質、更宜居的地方，為社區帶來正面效應。在團隊的努力和積極心態的推動下，我們加快把可持續發展元素納入集團的業務營運，並取得多項成就。

在 2021/22 財政年度，我們加強在活化文化遺產和保育方面的力度。在營運及管理環街市活化項目方面，集團以「親、動、融」的三大關鍵主題，把這座歷史建築打造成娛樂、休閒及文化兼備的「Playground for All」。此外，我們並與漁農自然護理署、獅子會自然教育基金會及荔枝窩村培成堂合作，資助成立荔枝窩故事館，以保留及推廣香港的非物質文化遺產，向下一代講述客家的歷史和故事。

氣候變化是一個迫在眉睫的挑戰，大家都能感受到其影響力。我們明瞭，減少營運所產生的碳排放，能減緩氣候變化。因此，我們在 2021/22 財政年度，進行氣候風險評估，提高同事對氣候變化的意識，並發佈了可持續發展路線圖 - 「華懋集團減碳路線圖 - CCG 3050+」，以肯定我們的減碳承諾，在 2030 年前將集團的碳排放量，較 2020 基準年減少 51.8%。華懋集團更是香港第二家制定 1.5° C 科學基礎減碳目標並獲批核的地產發展商。

通過拓展多元化的業務，包括醫療保健、安老護理、綠色數據中心及物流業務，我們致力建設更繁榮興盛的經濟；同時堅持在可持續發展方面的決心，為香港創造一個更美好、更綠色的未來。

我要感謝同事、客戶、租戶、合作夥伴和其他持份者，對我們的可持續發展旅程，作出支持和貢獻。期待在明年的報告中，分享更多關於集團可持續發展措施的信息。

蔡宏興 建築師 太平紳士

執行董事兼行政總裁

華懋集團

2023 年 3 月



我們的可持續發展里程碑

2019

- 建立「CCG 3038 - 策略路線圖和 2019 年可持續發展計劃」，承諾到 2030 年將碳排放減少 38%
- 為集團位於香港九龍何文田的發展項目簽訂首筆綠色貸款
- 與中華電力簽署為期五年的合作協議，以提高如心廣場的能源效率
- 舉辦以「可持續社區 如何促進長者友善項目發展」為主題的「可持續發展論壇 2019」

2021

- 簽署中環街市活化項目合同，將中環街市塑造為「Playground for All」
- 香港首家私人地產發展商在私人住宅項目中採用混凝土「組裝合成」建築法 (MiC) 技術

- 建立綠色金融框架，為能夠帶來環境效益的項目提供資金，以支持集團的業務策略和可持續發展願景
- 簽訂首筆港幣 10 億元的可持續發展表現掛鉤貸款，以配合集團可持續發展目標的營運資金和資本開支
- 夥拍香港科技園公司，攜手協助本地初創企業發展智慧城市技術，加速方案測試及應用
- 支持城市攀登 300+ 輪椅攀石運動員黎志偉完成攀爬如心廣場的挑戰
- 資助荔枝窩故事館以保育香港非物質文化遺產
- 與一家工程公司簽署諒解備忘錄，以促進醫療設施管理方面的合作
- 舉辦「華懋集團可持續發展論壇 2021」，聚焦全方位探討打造全齡健康社區方案健康社區方案

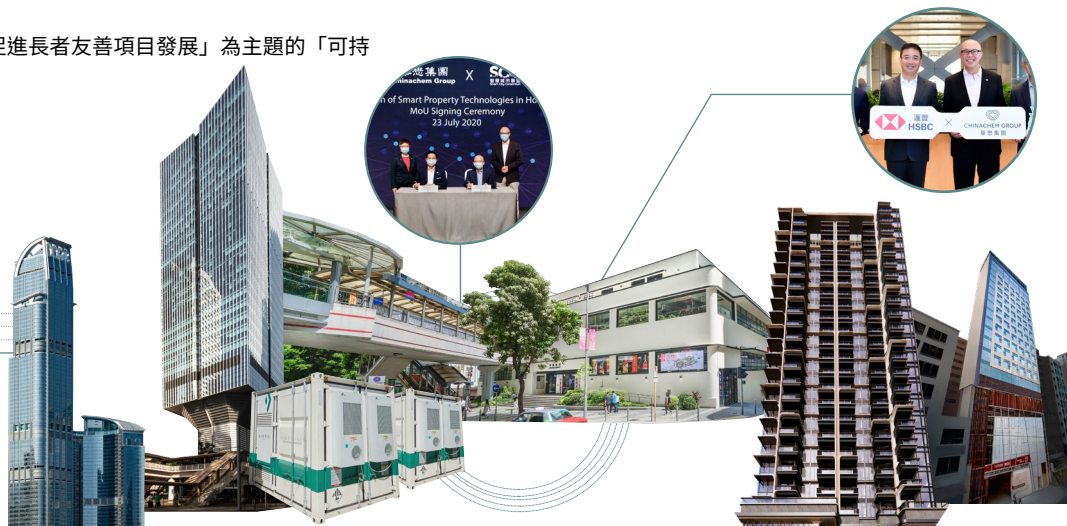
2020

- 慶祝六十週年誌慶，宣佈重塑品牌形象，傳遞「至城以心 心之所在」(Places With Heart) 的概念，為市民、社區及環境帶來正面影響的地產發展商
- 成立以行政總裁為首的可持續發展督導委員會和由各部門代表組成的可持續發展專責小組，推動集團的可持續發展之旅
- 成為香港首家引入「淨能櫃」(Enertainer) 電池系統的地產發展商，推廣建築工地使用清潔能源
- One Hennessy 及安達臣道住宅項目 - 安峯入選 2020 年可持續建築發展全球會議香港報告

- 與智慧城市聯盟簽署諒解備忘錄，以促進智慧城市發展及提升網絡安全標準
- 發佈首份可持續發展報告，詳述集團在 2019/20 財年的可持續發展承諾、管理方法和績效表現

2022

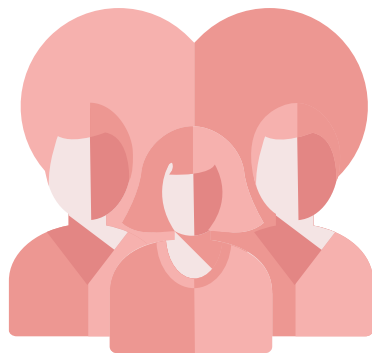
- 成為香港第二家科學基礎減碳目標 (SBTs) 獲批核的地產發展商，並且制定「華懋集團減碳路線圖 - CCG 3050+」(CCG 3050+) 及遵循其 1.5°C 目標，旨在 2030 年前，將碳排放量減少逾 50%
- 簽訂第二筆總值港幣 10 億元的可持續發展表現掛鉤貸款，以支持推進集團的可持續發展目標
- 開設香港最大型私人物業內的社區疫苗接種中心，為數十萬市民提供便捷的疫苗接種服務



以三個「P」原則創造價值 — 人 (PEOPLE)、繁榮 (PROSPERITY) 及 環境 (PLANET)

作為一家具有使命感的企業，集團積極通過「三重基線」(Triple Bottom Line) 為社會做出積極貢獻，承諾積極造福人群 (People)，為社區帶來繁榮 (Prosperity)，保護環境 (Planet) (三個「P」原則 (3Ps))。

人



與我們的同事、客戶和持份者合作，共同實現我們的可持續發展願景，為社區中帶來最大的正面影響。

- 充實我們人力資源的價值及水平
- 匯聚多元化與共融於我們的文化和服務
- 支援持社會弱勢群體
- 為老年人提供更幸福、更健康的生活
- 啟發下一代

繁榮



以創新科技和可持續投資為重點，塑造繁榮未來。

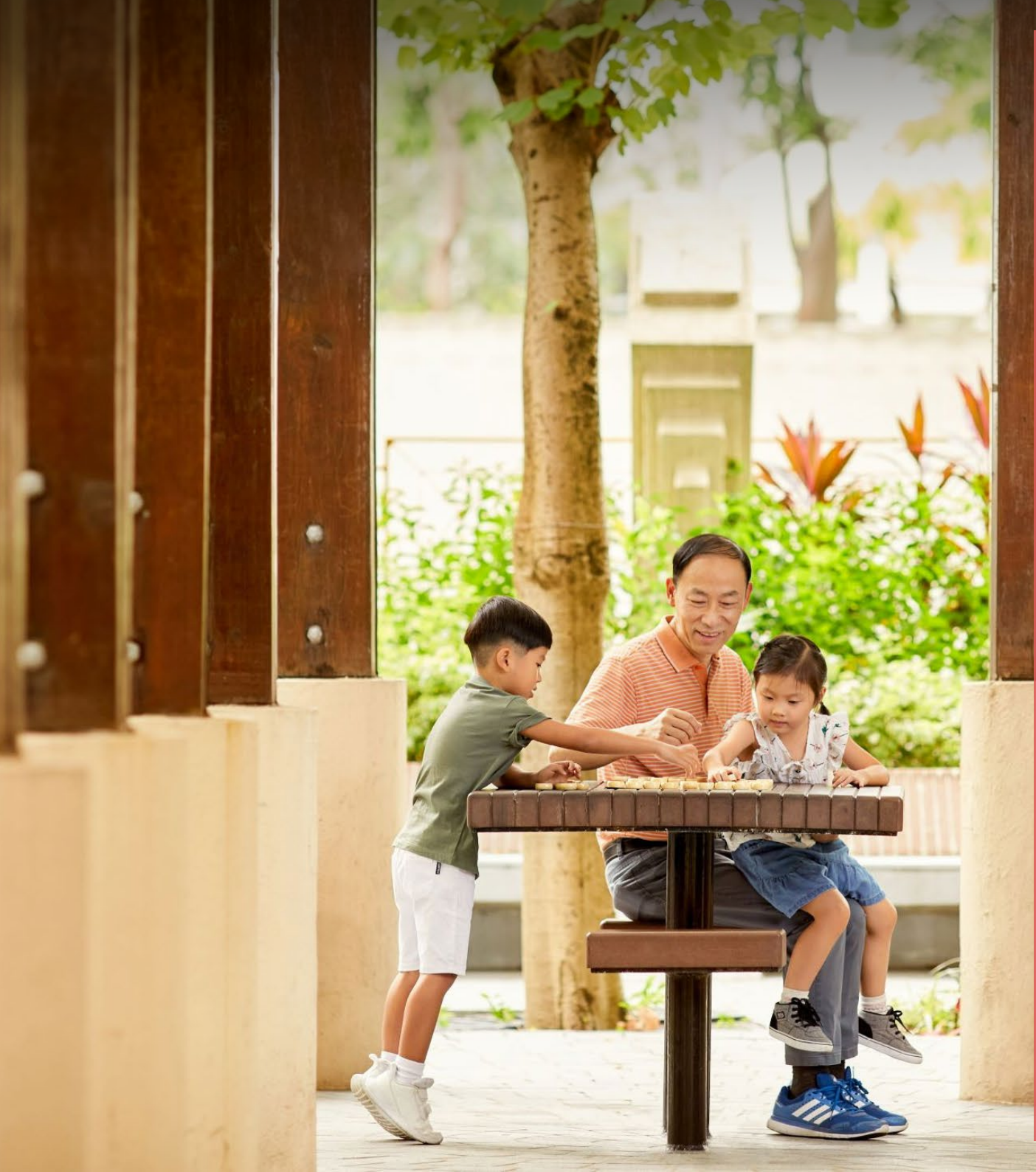
- 推動創新解決方案的開發和採用，以增強我們對未來的適應能力
- 將環境、社會和管治 (ESG) 因素納入決策制定當中，確保有意義和可持續的投資

環境



致力於降低我們對環境的影響，並積極應對氣候變化帶來的挑戰。

- 確保材料採購自道德和可持續的來源
- 以可持續方式設計和開發我們的項目
- 減少我們在開發和營運中的資源使用
- 改進我們的策略和措施，以提高氣候變化抗禦力



作為負責任的企業公民，我們認識到自己在城市和社區中扮演著至關重要的角色。我們熱衷於參與社區，並致力於與我們所服務的人和地方建立緊密聯繫。因此，我們密切關注和滿足社區的需求和期望，並致力於產生積極影響，推動可持續變革。

31,000+ 培訓小時

41% 的管理職位由女性擔任

港幣1300萬元+ 的捐款

建設宜居和活力的社區

我們堅定不移地了解 and 解決所在社區的獨特需求和志向，並致力產生積極影響並推動可持續變革。

在報告期內，我們繼續善用自身資源、人才和專業知識，向弱勢社群伸出援手。通過各種項目，我們盼望改善人們的生活，以解決迫切的社會問題。



發展樂齡居所 改善生活品質

鑑於香港老齡人口日益增加，照顧長者已經成為集團的核心關注之一。集團支持關於人口老齡化研究，旨在為老年人提供一個可持續發展的社區，讓老年人享受各種社交、娛樂和護理服務，提升他們的生活質素和福祉。

集團委託香港中文大學賽馬會老年學研究所進行一項為期五年的長者社區優質房屋研究。研究成果會制定《健康齡活住宅設計指南計劃》，作為我們在樂齡社區住宅發展項目中藍圖。項目設計將納入相關特點，包括加闊走廊及升降機、全屋無障礙設計等，以滿足欲居家安老的長者。我們位於安達臣道的住宅項目 - 安峯，正是採用全齡社區為發展概念的項目。

秉持我們的努力，集團正在多樣化其業務組合，以更好地為老齡化社區服務。於 2022 年 8 月，集團宣佈集團以合共約港幣 4.5 億元收購松齡護老集團約 56.15% 權益。這項收購標誌著我們正積極發展健康護理和安老業務。

專家聚首「華懋集團可持續發展論壇 2021」

由集團主辦，香港綠色建築議會 (HKGBC) 協辦之「華懋集團可持續發展論壇 2021」於 2021 年 5 月 7 日舉行。論壇以「締造可持續全齡及健康社區」為主題，邀請了 12 位來自政府機構、建築界、學界、科技界及金融界等的本地及海外知名講者，從各層面分享及討論打造全齡健康社區的不同方案，並歸納和總結新冠病毒疫情所帶來的改變和啟發，與會者包括約 300 位業界人士及專家。



啟動關愛長者大使計劃

自 2021 年初起，集團與非牟利慈善組織「長者安居協會」合作，推出為期三年的「關愛長者大使計劃」，目的是改善居家安老人士的生活質素。此計劃包括三個主要活動 — 家訪長者、電話關懷和生命教育及長者關懷的學校講座 — 以加強長者及青年人間的連結，尤其在疫症爆發期間。



如心同行「叮叮」歷史遊

體驗多元的城市文化總是值得的，但我們意識到有些市民，尤其低收入家庭，或未有此機會。「如心同行叮！叮！叮！」活動為長者、學生和社區弱勢群體，包括低收入家庭和智障人士，提供免費電車之旅，讓他們了解香港豐富的歷史文化，並加深對文物保育的認識和欣賞。

多個團體乘坐集團特別設計的電車，以愉快、富教育意義和充滿娛樂性的方式了解城市的歷史和文化。在每段行程中，專業的導賞員會講述途經社區的故事，聯繫過去與現在，提升市民對保育、可持續發展及社區營造的認識。從上環到銅鑼灣，乘客們可了解到城市不同角落的特色，譬如已拆卸的建築以及保存完好的地標。

在各非牟利組織及其他機構的支持下，超過 3,000 名受惠人士參與是次活動。



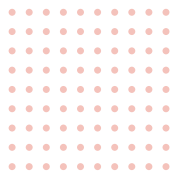
為弱勢社群提供臨時居所

香港雖以財富著稱，卻仍是數十萬低收入家庭的家園。集團遵循三個「P」原則（3Ps），承諾利用其資源幫助貧困的家庭。自 2019 年以來，我們與一個名為香港仁人家園（Habitat for Humanity Hong Kong）的全球性非牟利組織合作，該組織旨在於多個國家建造簡約及可負擔的房屋。在 2022 年，集團在位於香港佐敦的一座空置大廈，選置其中四個物業單位，經由香港大學建築學院城市生態設計研究室及仁人家園（Habitat for Humanity Hong Kong）改建，務求為無家者提供臨時住所。我們也啟動了「關愛家居計劃」的計劃，為資源貧乏的長者及肢體殘疾人士提供房屋維修服務，致力於改善他們的住屋環境，建立社區，並向社區傳遞希望和幸福。



支持「奔向月球」活動

集團支持 F&B Run Club 舉辦的「奔向月球」(Run to the Moon) 活動，為患有罕見疾病的兒童和弱勢青年籌款。逾 60 名同事參加了 2021 年 9 月的啟動跑。目標是跑步、徒步或步行 384,000 公里，即地球和月球之距離。除了參與籌款活動，集團亦向凝動香港體育基金 (Inspiring HK Sports Foundation) 捐款港幣 25 萬元，資助其父母任職餐飲業或居住在荃灣區及葵青區的基層兒童，為他們提供正規且專業跑步培訓的機會。



安排電影《傲》的特別放映

我們策劃了一部鼓舞人心的電影《傲》的特別放映活動。其為關於「城市攀登 300M+」挑戰的紀錄片，講述了輪椅攀登運動員黎志偉以輪椅攀登如心廣場的真實故事，以鼓勵人們勇敢面對生活的挑戰，並灌輸對殘疾人士的尊重，以及建立一個更具包容的社會。



共同抗疫 關愛社區

2019 冠狀病毒病對許多的領域上造成了負面的影響，各行各業的人都陷入了困境。我們視支持我們所服務的社區為己任。因此，我們迅速採取行動對抗 2019 冠狀病毒病，為社區作出積極貢獻，包括建設疫苗接種中心、提供快速抗原測試（RAT）包、實施疫苗接種推廣計劃，以及為隔離的訪客提供支援助等措施。

迅速應對第五波疫情 守護公眾健康安全

當第五波 2019 冠狀病毒病於 2022 年 3 月來襲時，集團與另一家地產發展商合作，在香港銅鑼灣的禮頓道與加路連山道交界提供了一個全港私人物業內最大的臨時社區疫苗中心。社區疫苗中心創紀錄地僅於 18 天內建成，是協助加快香港復常的重要部分。

此外，集團亦與一家眼科保健公司及一家生物科技公司合作，向扶康會捐贈了 20,000 個快速抗原測試（RAT）包，並向荃灣、深水埗和油尖旺區約 4,000 個低收入家庭捐贈了 80,000 個快速抗原測試（RAT）包和其他抗疫用品和日常必需品，如口罩、消毒搓手液和罐裝食品。

另外，集團亦向香港聖公會福利協會捐贈港幣 50 萬元，以減輕他們在聘用臨時護理員、發放特別津貼、購買防疫及消毒物資等方面的巨額開支。



捐贈 **100,000** 個

快速抗原測試（RAT）包予院舍、日間中心以及弱勢家庭



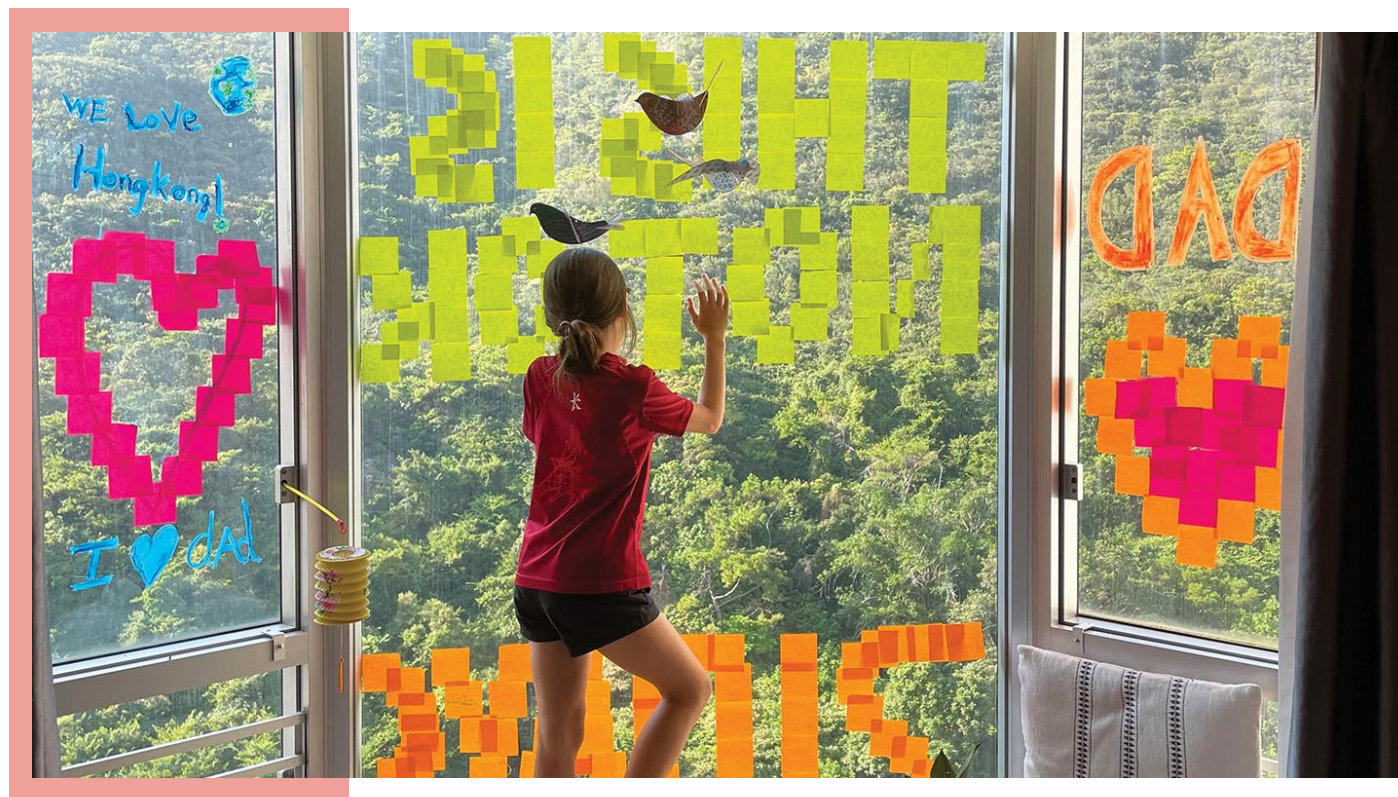
鞏固免疫屏障 齊心對抗 COVID-19

為支持香港特區政府疫苗接種活動，築起免疫屏障，本集團舉辦「華懋集團全城大抽獎」，獎品包括：住宿、旅遊禮券及購物禮券等，獎品總值逾港幣 2,000 萬元。集團支持香港社區防疫連線及荃灣民政事務處，假荃灣西如心酒店，以提供場地舉行「荃灣疫苗接種日」活動。



透過我們的酒店業務支援社區

2019 冠狀病毒病的傳播引起了廣泛的恐懼與憂慮。作為我們承諾一部分，為了服務和貢獻香港社區對抗 2019 冠狀病毒病，南灣如心酒店成為指定檢疫酒店，提供隔離住宿。南灣如心酒店更獲多家媒體推薦為「香港最佳檢疫酒店」之一。荃灣西如心酒店之低座亦於 2021 年 12 月以檢疫酒店方式營運。此外，集團在 2022 年初支持香港特區政府的「社區隔離設施酒店計劃」，將銅鑼灣如心酒店和九龍東如心酒店作為隔離設施，為 2019 冠狀病毒病檢測呈陽性，但沒有或出現輕微症狀的人士提供服務。



超過 170 名在南灣如心酒店隔離的酒店客人自發組織了名為「The Wave」的活動，通過在酒店窗戶貼上寫有積極正面信息的彩色便利貼，向附近居民表示相互支持，並表達對酒店職員的感激之情。南灣如心酒店的同事們以愉快的笑容向客人揮手回禮。我們深明隔離有多困窘。集團贊助了小吃和飲料，讓客人可以通過線上的快樂時光活動，為單調的隔離生活注入一點歡樂。

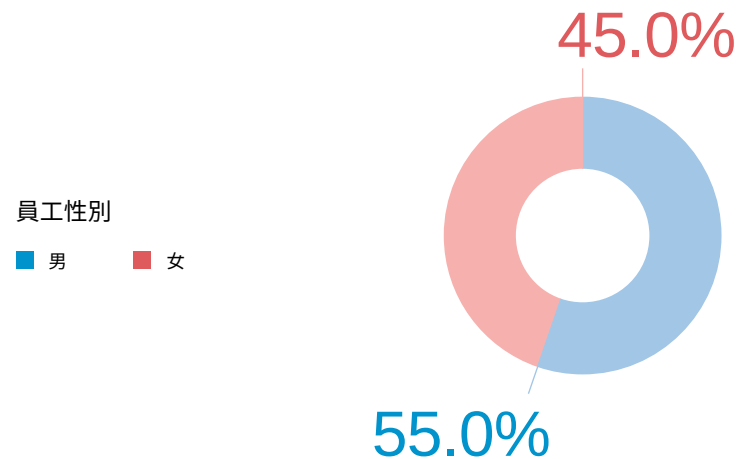
創造一個多元、 共融和健康的工作場所

於集團工作的員工是我們最大的資產，也是我們取得成功的重要因素。多元、共融和健康的員工隊伍對於為我們為持份者創造長期、可持續的價值至關重要。我們同事的幸福和成長是我們的優先考慮，因此我們努力營造一種氛圍，讓他們能發揮最佳水平並感受到被欣賞。我們關心同事的身心健康，並為來自不同部門的同事定期舉辦各種活動及工作坊。

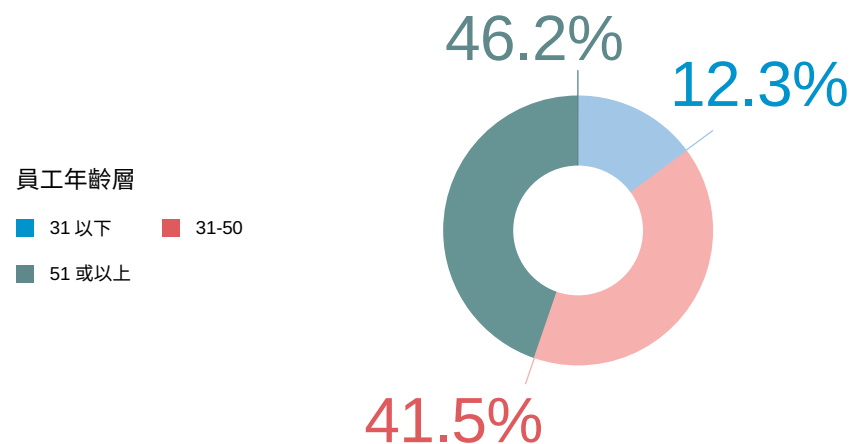
截至 2022 年 6 月 30 日，集團聘用了約 2,982 名全職和兼職員工。女性佔集團總員工數的 45.0%，超過 41% 的管理職位由女性擔任。



員工性別



員工年齡層



創建相互支持及健康的工作環境

集團內有數千位同事，建立彼此之間的聯繫不可能是一日之功，需要時間和努力。在報告期內，我們舉辦了「Get to Know Your CCG Peers」和部門比賽等活動，讓我們的同事有機會互相認識。

此外，我們還將位於荃灣的總部辦公室改造成一個更加開放寬敞的辦公室，讓不同階層、不同職責的同事可以坐在一起，進行雙向交流。通過整合更多的協作空間和社交聚腳點，新的總部辦公室設計更強調團隊合作和社交，以促進健康工作與生活平衡以及同事之間更緊密的聯繫。翻新後的總部辦公室設計考慮到良好的室內空氣質素和水、自然光線和環保材料，這將有助於提高員工對恆守保持健康生活方式的意識。集團已決定為翻新後的總部辦公室申請綠建環評（BEAM Plus）及 WELL 健康建築認證，各項貼心的設計展示了集團關心同事的福祉和關注環境。

保障同事們的身心健康

為了提供情緒上的支援給正在應對 2019 冠狀病毒病的同事，我們設立了熱線電話，並向隔離中的同事和隔離酒店工作的同事提供關愛包。此外，我們還為同事及其家人提供了專屬的隔離住宿套餐。除了醫療保健措施外，我們亦為所有同事提供了全面的保險，以應對 2019 冠狀病毒病所造成的損失及開支。

我們深知疾病的風險與飲食選擇息息相關。因此，如心酒店集團聘請了營養師協助為員工食堂開發新的餐單，強調均衡飲食的重要性。在報告期內，我們還為同事舉辦與身心健康、良好姿勢、脊椎健康、骨關節炎相關的課程。

我們一直把職業健康和安全放在最高標準。除了獲得職業健康和 safety 認證外，我們還成立了由部門負責人和單位負責人組成的安全委員會。舉辦各種活動，加強同事的安全意識和知識，包括工作場所安全簡報、部門安全問答比賽及安全週活動。

激發員工的潛能

為了實現集團的轉型，並在疫情後變得更強大，我們專注於為同事提供相關技能和能力的培訓，使他們能夠適應瞬息萬變的環境並做好充分準備，使我們的同事保持競爭力，並支持實現集團的可持續發展願景。在過去的一年裡，我們提供了不同範疇的培訓，包括管理、營運，環境、職業健康與安全、網路安全、電腦技能、語言等。同時，我們鼓勵同事追求並取得相關資格，例如與綠建環評（BEAM Plus）及 WELL 健康建築標準相關的資格。我們作出了必要的安排，並為考試費用提供了全額補貼。在報告期內，培訓總時數為 31,439 小時。

隨著對可持續發展的重視程度不斷提高，集團正在提升相關的技能提升計劃，例如「Places with Heart Academy」等，為我們的員工提供面向未來所需的知識和技能。



員工人均
培訓時數：
13.6 小時

透過卓越服務及顧客參與 傳遞最佳體驗

由於我們的租戶和客戶是我們業務的重要組成部分，因此我們密切關注他們所重視的。我們定期進行租戶和客戶滿意度調查，以聆聽他們的聲音，了解他們的優先事項，並提高我們的服務質量。

在報告期內，我們邀請客戶就其體驗以 1-5 分進行評分。當中評分結果十分正面，100% 受訪的業主和 19.5% 受訪的酒店賓客均對問卷調查作出回應，並各給出 4.96 和 4.3 的平均分數（滿分 5）。而在近期的租戶滿意度調查中，我們的平均得分為 79.0（滿分 100）。我們明白仍有改進的空間，為此我們力臻完美，務求致力於讓我們的客戶有更好的體驗。

業主滿意度調查

總體滿意度分數：

4.96 (滿分 5)

回覆率：

100%

租戶滿意度調查

總體滿意度分數：

79.0 (滿分 100)

回覆率：

14.2%



我們的酒店賓客與我們分享了他們的想法和反饋。以下是部份意見：



我們檢疫的首選

「這家酒店真的在我們的心中找到了一個特別的位置。我們對隔離有著複雜的感覺，但是酒店團隊讓這成為了一個非常愉快的經歷。」



隔離逗留的愉快驚喜

「酒店員工友好而禮貌的接待、提供及時送達的高品質餐點，還有寬敞舒適的床。這次酒店住宿的質素遠遠超出了我們的預期。如心酒店，做得好！」

繁榮



我們認為，集團的成功與我們所服務的社區的繁榮相互依存。作為一家具使命感的企業，我們將社會效益與經濟收益置於同等地位，並通過先進技術和可持續投資，適應客戶和社區不斷變化的需求。以此方式，我們希望塑造一個繁榮的未來，為我們的持份者和社區創造長期價值。

10家

家來自「CCG Accel - Powered by HKSTP」
加速器計劃的初創企業試行新技術

港幣150億元

的可持續發展表現掛鉤及綠色貸款
(集團的份額為港幣70億元)

港幣50.76億元

的營業收入

發展科技 滿足日新月異的社區需求

促進創新與發展

集團致力於通過 CCG COMMONS 推動香港的共享經濟發展。作為集團的新品牌，CCG COMMONS 旨在發展創新商業模式，以應對經濟上的挑戰，以及行業變革。CCG COMMONS 的首個項目，是夥拍亞太區著名的共享工作空間網絡 the Hive，攜手改造中環華懋大廈約 17,000 平方尺的用地，建構出滿載

活力和靈感的工作空間，適合不同類型、規模的企業。CCG COMMONS 在兩個購物中心 - 如心廣場一期和翻滙坊引入了前瞻性的共享流動辦公空間「QUBIC smart booth」，允許個人隨時隨地工作或學習。

我們一直致力倡導創新技術，以滿足不同持份者和社會的需求和關注。考慮到因身體接觸而感染 2019 冠狀病毒病的風險，不少市民都採取額外的措施，避免接觸如電梯按鈕等表面。我們除了在營運中採用非接觸式電梯面板外，於 2021/22 財年，我們還支持開發了一種可以殺滅 2019 冠狀病毒病及表面常見的病毒和細菌的抗病毒 3D 打印材料。



通過合作夥伴關係 推進技術開發和應用

我們與香港科技园公司（HKSTP）合作推出一系列的計劃，吸引具備先進技術的國際初創企業，並促進創新發展。「CCG Accel – Powered by HKSTP」是此次合作的其中一項目；這個加速器計劃旨在通過以先導測試擴展至市場的方式，以推進高潛力的初創企業。

「CCG Accel – Powered by HKSTP」加速器計劃分三階段進行，為期兩年。第一階段於 2021 年第三季度已在中環街市完成。十家於第一階段被選中的創科企業在中環街市試行房地產科技（PropTech）。針對商業樓宇的第二階段於報告期內正在進行。我們預計第三期階段將於 2023 年下半年開始。通過這種先導測試的方法，每階段的創科企業都能夠於集團的特定物業內安裝及測試其方案，從而收集有價值的數據和用戶意見，以加強廣泛應用的機會。

此外，集團與一間工程公司已簽署諒解備忘錄，共同提供全面的醫療服務並為香港的醫療設施提供維修服務。該諒解備忘錄將擴大我們在醫療旅遊、遠程醫療和醫療系統物聯網等領域的合作機會，以抓緊機會提供醫療保健服務以滿足社區需求。



利用可持續金融 推動更理想的社區發展

為加快綠色建築應用和低碳發展的步伐，集團建立了綠色金融框架，以可持續融資工具資助將帶來環境效益的項目，支持集團的業務策略和可持續發展願景。在報告期內，集團參與兩筆可持續發展表現掛鈎貸款及一筆綠色貸款，總額約為港幣 70 億元。集團將繼續投資於有意義和能長期改善環境的項目，以表明其對促進地區的低碳經濟的支持。

加路連山道項目獲得

港幣 \$129.5 億元

的綠色貸款
(集團的份額為港幣 50 億元)

集團與一地產開發商合作，簽訂了一項港幣 129.5 億元的五年期有抵押定期貸款融資，這是香港歷年最大額的綠色貸款。是次融資所得款項將用於集團在香港銅鑼灣加路連山道全新綠色商業項目（「項目」）的建築成本。

該項目預期於 2026 年竣工，集團期望能夠獲得由國際和本地認證機構頒發的可持續綠色建築證書的最高評級，包括美國綠色建築委員會（USGBC）的能源與環境設計先鋒評級領先能源與環境設計認證（LEED）和香港綠色建築議會（HKGBC）的綠建環評（BEAM Plus）認證。

集團編制了環境、社會和管治（ESG）投資指引，將環境、社會和管治因素納入投資決策過程中，並將銷售或生產武器、煙草和酒精等的特定公司或行業排除在我們的投資組合之外，以確保我們的投資能夠帶來正面的經濟、環境和社會價值。

與匯豐銀行簽訂的

港幣 \$10 億元

可持續發展表現掛鈎貸款

集團簽訂為期三年的港幣 10 億元可持續發展表現掛鈎貸款，以推動和支持對環境和社會具可持續性的項目，並致力減少我們的碳足跡，以及支持與三個「P」原則（3Ps）一致的營運資金和資本開支。這項交易進一步體現雙方致力推動香港房地產行業對可持續發展的承諾。

與恆生銀行簽訂的

港幣 \$10 億元

可持續發展表現掛鈎貸款

集團簽訂港幣 10 億元的可持續發展表現掛鈎貸款，以支持集團推進可持續發展目標，並支持集團未來的綠色發展項目（例如綠色和可持續建築）以及與作為可持續發展相關計劃之資本及開支。





環境

6 清潔飲水和衛生設施	7 經濟適用的清潔能源	9 產業、創新和基礎設施	11 可持續城市與社區	12 負責任的消費和生產
13 氣候行動	15 陸地生物	17 促進目標實現的夥伴關係		

無可置疑，人類的活動對自然環境產生了負面影響。我們的日常活動、製造和消費的商品，以及我們的出行方式都對我們的環境產生了影響。為此，我們正在努力減少碳排放，增加可再生能源的使用，提高回收率，並與我們的合作夥伴一起產生正面積極的影響。

35,250 千瓦時

可再生能源證書

5% ▼

總能源消耗量，
與 2020/21 財年比較

6

座如心酒店集團管理的物業榮獲香港綠色建築議會頒發的「綠建環評既有建築（2.0 版）自選評估計劃 - 營運管理」最高的卓越評級

推動低碳轉型

集團已迅速採取行動應對氣候變化，並推進我們的減碳工作。這些行動包括建立經科學基礎目標倡議組織（SBTi）批核的減碳目標；在發展項目中使用「組裝合成」建築法（MiC）技術；修訂之前的減碳計劃，制定「華懋集團減碳路線圖 - CCG 3050+」（CCG 3050+）；購買可再生能源證書（RECs）；進行可行性研究，辨識節能減排的機會。

在報告期內，集團採購了 35,250 千瓦時的可再生能源證書（RECs），展示了我們對可再生能源倡議的承諾。未來，我們將繼續尋求與第三方能源供應商和香港以及中國內地的本地夥伴合作的機會，以進一步擴大我們的影響。除了購買可再生能源證書（RECs）外，我們投放於節能的努力亦導致總能源消耗量於報告期內減少 4.8%。

集團加快應對氣候變化的步伐。詳情請查看本報告「氣候相關的財務披露」之章節。

35,250 千瓦時

可再生能源證書



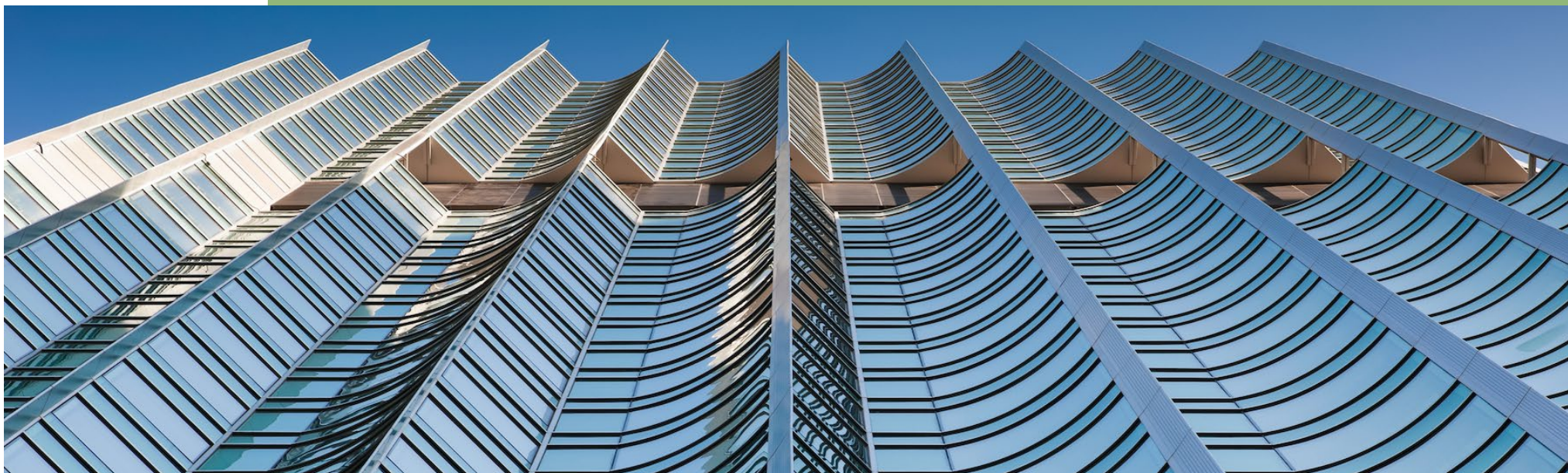
用心建造可持續的城市

香港特區政府公佈了《香港氣候行動計劃 2050》，概述應對氣候變化和實現碳中和的策略和目標，以確保香港未來成為一個具氣候韌性的城市，並期望商業機構亦能參與其中。集團積極加強行動，開發、設計和營運能源效率高、低碳的綠色建築。

在全球邁向低碳未來的競賽中，集團將堅定履行承諾，以確保所有新的重大項目必須符合我們的《項目部可持續採購指引》（「可持續採購指引」）中要求的綠色和可持續建築認證標準，包括 100% 的新項目以達到「第二最高級別」的綠色建築認證（例如綠建環評（BEAM Plus））為目標，並在 WELL 健康建築認證中達到銀級或以上。

在報告期內，如心酒店集團在綠色建築認證方面取得卓越成績。6 座由如心酒店集團管理的物業，榮獲香港綠色建築議會（HKGBC）的綠建環評（BEAM Plus）既有建築（2.0 版）（自選評估計劃）的「營運管理」範疇的卓越評級，包括荃灣西如心酒店、南灣如心酒店、銅鑼灣如心酒店、九龍東如心酒店、旺角薈賢居及灣仔薈賢居等。

6 座如心酒店集團管理的物業榮獲香港綠色建築議會（HKGBC）頒發的「**綠建環評**（BEAM Plus）既有建築（2.0 版）自選評估計劃 - 營運管理」最高的卓越評級



珍惜我們的資源

減少廢物產生

集團遵照循環經濟的原則，高效管理我們的廢物，並尋求在我們的營運中減少、重用和回收資源。我們已經從每位同事的工作位置移除了所有垃圾桶，藉此提高他們對正確處理廢物和清潔回收的意識。如心酒店集團對廚餘管理進行了全面審查，從採購、營運到實施。此外，我們的客房清潔同事還接受了廣泛的培訓，了解減少浪費和回收利用的重要性。

即棄塑膠的議題正受到公眾關注。如心酒店集團制定了政策和程序，包括禁止使用即棄塑料，推動使用可回收或可生物降解的替代品。

在報告期內，我們管理的物業共棄置了約 18,724 噸無害廢棄物。同年，我們收集的可回收物增加了 191 噸，其中 80% 是紙張。



減少的水資源使用

水為我們珍貴的資源。我們對水資源管理採取全面的管理方法，密切監察業務營運中的用水量，致力降低其用水量。我們更實施不同規模的節水措施。

我們在發展項目中設置集水系統，例如雨水收集系統，以減少用水量。此外，雨水回收系統是《可持續採購指引》可選綠色設計和施工清單建議的項目之一。另外，如心酒店集團更減少枱布的使用，從而減少了洗衣用水量。未來，如心酒店集團將考慮安裝集水系統。

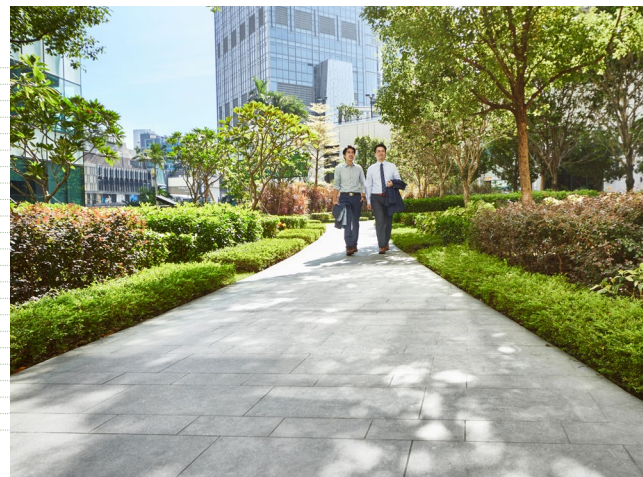
我們計劃於整修的如心園安裝雨水收集系統用作灌溉，預計可減少 51.7% 的灌溉用水量。我們將繼續定期審視我們所有建築物和建築項目的用水管理，並於可作改善之處採取相應措施。

與我們的持份者共創協同效應

與我們的主要持份者（尤其是租戶和供應商）的積極合作，對於推進集團的可持續發展乃是至關重要。通過與志同道合的商業夥伴合作，我們致力引入建設性計劃，並建立標準化機制以推動積極正面變革。

以綠色承諾 推動租戶減碳

集團推出綠色承諾，鼓勵租戶採取環保行動，例如轉用環保產品、多了解環保知識，以及就可能出現的任何環境問題與大廈管理人員溝通。六座建築物，包括如心廣場、華懋交易廣場、華懋交易廣場 2 期等，已安裝電力分錶，以便集團追蹤租戶使用的能源使用總量及計算下游租賃資產的排放。



促進可持續採購

作為一家擁有多元業務的發展商，我們複雜的價值鏈為環境、社區和經濟均有固有影響。我們與供應商及業務合作夥伴密切合作，以提供負責任的價值鏈，同時於各個層面嵌入可持續發展。

我們制定了各種的政策和程序，包括《採購管理框架》、《一般採購原則政策與程序》和《採購標準作業程序》，規定了集團層面採購的系統程序，同時每個業務單位均維持各自度身定制的政策及 / 或指引。我們亦進行盡職調查和審核，以評估供應商的产品 / 服務規格的準確性、價格、回應速度、售後服務質素及營運區域。

我們已進一步規劃《可持續採購指引》，以展示我們的承諾，並提供指導將可持續性納入我們的採購決策。《可持續採購指引》旨在制定可持續產品設計和建設的規範，其中提供了建議的綠色要求清單。我們期望部門和業務單位應在採購、設計、施工過程中遵守相應的綠色要求。

我們成立了可持續採購策略委員會，系統性和有效地管理我們的採購工作。可持續採購策略委員會監督可持續採購流程，指導高層次的項目方向和年度目標，審查可持續採購策略、相關綠色設計和施工要求，以及在年度可持續採購策略委員會會議，對集團整體策略進行績效評估。

在報告期內，總共有 4,260 家供應商，其中 4,224 家位於香港，9 家位於中國內地，27 家來自海外。我們傾向與本地供應商合作，因為這可以減少我們的碳足跡，並支持本地經濟和社區，為大眾創造繁榮。



¹ 根據《溫室氣體核算體系：計算範圍 3 排放量的技術指南》，下游租賃資產屬於範圍 3 排放的第 13 項類別。

培養綠色的生活方式

改變始於培養習慣。實踐綠色習慣可以對環境和社區以至身心產生正面的影響。

我們推出「Chinachem X Green Life Challenger」活動，以鼓勵減碳及獎勵為環保付出努力的同事及朋友。在活動的第一階段，我們推廣「廢物升級再造」的理念，並鼓勵同事發揮創意為不需要或未被使用的物品重新賦予新生命。活動的第二階段以「家居節能」為主題，鼓勵同事和他們的朋友減少較去年同期的家居用電量。活動共吸引了 23 名來自集團的參加者及公眾人士參與。

我們還開發了網上市場「Mat-2-Life 平台」，讓同事和部門可以在平台列出剩餘物品以供出售或相互交換。這個平台亦加強了我們同事之間的聯繫。

此外，我們也支持由建造業議會（CIC）和香港綠色建築議會（HKGBC）合辦的「『輕·型』上班日」，讓同事穿著便服上班以減少對空調的需求。



氣候相關的財務披露

我們深明氣候變化對我們業務所帶來的風險和機遇。在報告期內，集團加強了應對氣候變化的工作。以下披露參照了氣候相關財務信息披露工作組（TCFD）的建議，包括四個核心：管治、策略、風險管理，以及指標與目標。

管治

可持續發展督導委員會由我們的行政總裁擔任主席。其他成員包括營運總裁、首席財務總裁、副財務總裁、企業體驗總裁、業務轉型及創新總監，以及酒店與項目部門的高級管理人員。可持續發展督導委員會負責監督集團可持續發展策略的制定和實施，並每年審查集團達到減排目標及其他可持續發展年度承諾的表現。跨部門的可持續發展專責小組則負責執行和監察由可持續發展督導委員會制定的可持續發展策略，並每季向可持續發展督導委員會報告進展。我們亦會按需要成立可持續發展特別工作小組以專責處理特別的項目，例如「綠色租賃特別工作小組」。

有關詳細的管治結構，請參閱本報告「管治」之章節。

策略

氣候變化為企業帶來實體和轉型風險，而對集團也不例外。颶風、洪水、以及氣溫持續上升等極端天氣事件的頻率和嚴重程度日益增加，均可能對我們的場所、營運、供應鏈和員工安全產生不利影響。集團制定了極端天氣的應變安排，以盡量減少損失並增強我們對實體風險的適應能力。

轉型風險：

- **科技與創新：**預計用於建築施工和物業管理的新技術將應對氣候轉型的需求，例如使用智能技術提高能源效率。

- **政策及規例：**目前，氣候訴訟及其相關法律風險相對較低，但預計該領域於未來將受到更多關注。
- **市場：**客戶對環保及高效能的物業有更大需求，這將需要創新、策略和系統來保持或增加租金和物業價值。
- **商譽：**客戶對氣候變化的意識日益增加，並正影響其需求。有效管理氣候變化對於防止集團的品牌受損至關緊要。

實體風險：

- **立即性風險：**極端天氣事件頻率和嚴重程度增加，例如強颱風和暴雨，可能會導致建築工程的中斷，並對建築工地、住宅物業和集團管理的辦公室以及零售業務造成損害。
- **長期性風險：**
氣溫上升：面對熱壓力，建築活動可能會受到干擾並降低工人的生產力。
平均海平面上升：由於海平面上升，香港等沿海城市的物業更容易受到氣候風險的影響。



策略

為了邁向低碳經濟轉型，集團編制了「華懋集團減碳路線圖 - CCG 3050+」(CCG 3050+)，以確保在未來幾年分配適當的時間和資源，減緩已識別的氣候風險的影響。

集團實施了廣泛的減排措施，包括更換冷卻系統、進行重新校驗、更換電梯、安裝熱泵、以及提高機電設備的能源效益、優化營運和維護。我們也進行了可行性研究，以利用最先進的技術進一步實現減碳。

在短期 (0-3 年) 內，集團將增加可再生能源證書 (RECs) 的購買總量，與本地機構建立合作夥伴關係以改善能源策略，並在項目中安裝可再生能源設施。此外，我們部份建築物的氣候韌性亦得到加強。兩座酒店已就可再生能源的使用進行可行性研究，相關措施將納入即將實施的翻新計劃。我們使用建造業議會碳評估工具追蹤資本商品的隱含碳排放數據。

在中期 (3-8 年) 內，集團將制定符合科學基礎目標倡議組織 (SBTi) 淨零標準的路線圖，以訂立符合 2050 年達到科學基礎淨零的長遠目標，及支持智能技術的研發，例如物聯網 (IoT) 解決方案和於酒店營運中應用的智能客房技術。

長遠來看 (8-13 年)，集團將採用內部碳定價進行減碳，並建造淨零建築物。

風險管理

集團於報告期內進行了氣候評估。根據氣候相關財務信息披露工作組 (TCFD) 的建議、同行評估和行業慣例，並基於央行與監管機構綠色金融網絡 (NGFS) 所提出的氣候參考情境，識別了 11 項風險和機遇，並確定其優次。集團舉辦工作坊，邀請來自不同部門的代表參與，介紹氣候風險和機遇並確定其優先順序。此外，我們與相關部門進行了調查，對實體風險和轉型風險進行權衡和排序。為了應對現有的氣候影響，各部門會採取適當措施，使其營運能適應預期的氣候變化，並增強其營運的氣候適應能力。這包括在其風險管理過程中定期識別和應對氣候變化的風險和機遇，以提高韌性並減少影響。

指標與目標

集團已制定獲科學基礎目標倡議組織 (SBTi) 批核的減碳目標：

於 2030 年或之前，**範圍 1 和 2**
的營運碳排放量與 2020 基準年相比減少

51.8%

於 2030 年或之前，**範圍 3**
的下游租賃資產、資本商品、以及由營運產生的廢物所釋放的碳排放量與 2020 基準年相比減少

20%



⁴ 根據《溫室氣體核算體系：計算範圍 3 排放量的技術指南》，資本商品屬於範圍 3 排放的第 2 項類別。

管治



為了創造長期價值，我們的企業管治確保重要的可持續議題被適當地融入至集團最高層級，並在決策過程中得到考慮。



貫徹 ESG 因素的營運管理

可持續發展管治

健全的可持續發展管治可引領集團走向正確和成功之路。可持續發展督導委員會由我們的行政總裁擔任主席。其他成員包括營運總裁、首席財務總裁、副財務總裁、企業體驗總裁、業務轉型及創新總監，以及酒店與項目部門的高級管理人員。

可持續發展督導委員會負責監督集團可持續發展策略的制定和實施，並每年審查集團達到減排目標及其他可持續發展年度承諾的表現。跨部門的可持續發展專責小組則負責執行和監察由可持續發展督導委員會制定的可持續發展策略，並每季向可持

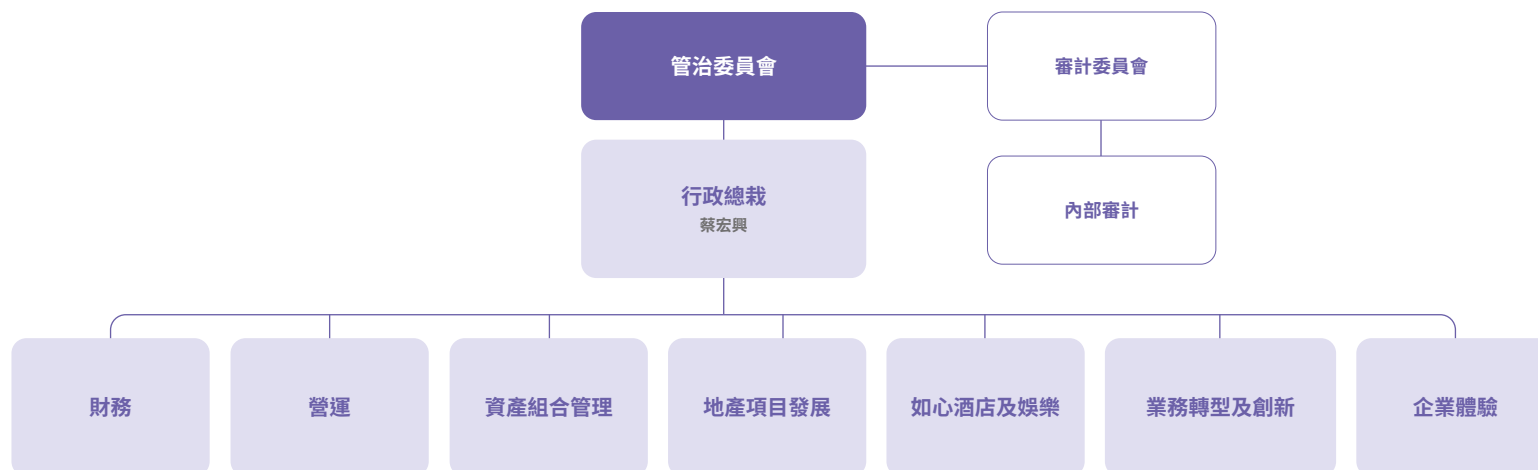
續發展督導委員會報告進展。我們亦會時而成立可持續發展特別工作小組以專責處理特別的項目，例如「綠色租賃特別工作小組」。

集團計劃在不久的將來通過成立 ESG 小組委員會和工作小組來改進其可持續發展治理結構，進一步提升集團的 ESG 憑證及決心。

企業管治

集團由七位執行董事組成的管治委員會監督。執行董事的提名和選擇程序是按照遺產管理人指示進行，而管治委員會的主席則由出席會議的成員以簡單多數制選出。集團致力於保持最高標準的透明度、誠信和問責，以促進有效地監督及實施商業策略。我們鼓勵同事向審計委員會舉報任何可疑的不當行為、舞弊和違規行為。

管治架構



重要性評估

我們進行了一個全面的重要性評估，讓持份者識別對我們可持續發展營運最相關和重要的議題，並確定其優先順序。重要性評估幫助我們理解與集團可持續發展願景和持續增長的各種風險和機遇。

我們首先根據全球可持續發展趨勢、最新的可持續發展報告指引和框架，以及行業實踐定義和識別了 27 項重要議題。在此之後，我們對內部和外部持份者進行了調查，以了解他們在這些議題中的優先事項。最後，我們的管理層會批核了這些重大風險和機遇。

在報告期內，我們聘請了第三方顧問進行了工作坊和線上調查。我們調查了 147 名位外部和內部的持份者，包括客戶、租戶、供應商，以及資歷級別不同的同事。下表概述了重要性評估的結果。

可持續發展重心	策略議題	我們如何應對這些議題（本報告的相關章節）
人	 發展與培訓	激發員工的潛能
	 社區參與	建設宜居和活力的社區；共同抗疫 關愛社區
	 租戶和客戶參與	透過卓越服務及顧客參與 傳遞最佳體驗
繁榮	 技術與創新	發展科技 滿足日新月異的社區需求
環境	 可持續建築	用心建造可持續的城市
	 能源使用和節約	推動低碳轉型；用心建造可持續的城市；氣候相關的財務披露
	 廢棄物管理	珍惜我們的資源
	 用水量和節約用水	珍惜我們的資源
	 材料管理和選擇	促進可持續採購
	 溫室氣體排放	推動低碳轉型
	 氣候韌性	氣候相關的財務披露
管治	 企業管治	管治
	 持份者參與	透過卓越服務及顧客參與 傳遞最佳體驗；重要性評估

可持續發展年度承諾

我們按可持續發展策略制定了進取的可持續發展年度承諾，並與三個「P」原則（3Ps）、聯合國可持續發展目標（UNSDGs）、重要議題和管理工具保持一致，旨在以「至城以心 心之所在」（Places with Heart）的理念打造社區。集團的可持續發展年度承諾進展，以及部門目標實現的進度均會向可持續發展督導委員會匯報。在報告期內，集團共制定 37 項可持續發展年度承諾，細分為 68 項部門可持續性年度承諾，整體達成率為 84%。

我們正積極檢討這些可持續發展年度承諾並會引入新的承諾，以確保在人、繁榮和環境（三個「P」原則（3Ps））上給予同等重視。

人



類別	年度承諾	達成狀態
員工發展	提供兩次可持續發展培訓，涵蓋集團 10% 的員工。	已達成
	提供一到兩次反貪污培訓，涵蓋集團 5% 的員工。	已達成
	提供一到兩次關於性別平等和減少不平等的意識培訓，涵蓋集團 5% 的員工。	已達成
	提供一到兩次反歧視和非騷擾培訓，涵蓋集團 5% 的員工。	已達成
健康福祉	提供兩次健康講座 / 培訓 / 研討會，以促進健康、福祉和職業健康與安全，涵蓋集團 5% 的員工。	已達成
	七個物業獲得室內空氣質素（IAQ）檢定證書「卓越級」。	實踐中
	於先前可持續發展年度承諾未被涵蓋的八個物業中，安裝衛生管理系統 / 設備。	已達成
持份者參與	90% 的新租戶和自行裝修項目獲得集團的《可持續發展裝修指引》。	已達成
	參加四項外部參與項目並進行四次持份者溝通，以加強公共、公私營和公民社會的合作關係。	已達成
	在兩棟建築物內，至少 50% 的新租戶 / 續租租戶實施綠色租賃。	實踐中
	舉辦兩次以可持續發展和 / 或氣候變化為主題的教育活動（例如工作坊、展覽或活動）。	已達成

繁榮



類別	年度承諾	達成狀態
綠色金融與負責任投資	建立綠色金融框架，開展對項目進行綠色融資的可行性研究。	已達成

環境



類別	年度承諾	達成狀態
能源效率和碳排放	將五座物業與中央樓宇管理平台進行連接。	實踐中
	在報告期內，於所有新建 / 進行重大翻新的物業中安裝綜合樓宇管理系統 (BMS)。	已達成
	於六座物業安裝電子分錶以監察租戶的能源消耗。	已達成
	至少在三座現有建築安裝至少 25 個全新電動汽車快速充電器 (50 千瓦)，並為新建住宅項目的所有停車位安裝 13A 或以上的電動汽車充電器。	已達成
	與 2015-2016 年 (平均值) 相比，能源強度降低 14.3% (千瓦時 / 平方米)。	已達成
	由可再生能源系統 (如太陽能、電力再生功能升降機、廢熱回收等) 產生 20,000 千瓦時能源，並進行可再生能源的可行性研究。	已達成
	對先前可持續發展年度承諾未被涵蓋的三座現有建築進行有關節能措施的可行性研究。	已達成
	購買 60,000 千瓦時可再生能源證書 (RECs)	已達成
	與 2015-2016 年 (平均值) 相比，碳強度降低 14.3% (噸二氧化碳當量 / 平方米)。	已達成
綠色和可持續建築	所有新建的重大項目在整個生命週期中應用建築信息模擬 (BIM)。	已達成
	所有新建的重大項目以綠色建築認證 (如綠建環評 (BEAM Plus)) 的第二最高級別為目標。	已達成
	至少有一個項目獲得綠色建築認證最高級別評級 (如綠建環評 (BEAM Plus) / 能源與環境設計先鋒評級 (LEED) / WELL 健康建築認證) 為目標。	已達成
	先前可持續發展年度承諾未被涵蓋的四座現有建築，達到綠色建築認證 (例如，綠建環評 (BEAM Plus) 既有建築)。	實踐中

類別	年度承諾	達成狀態
	先前可持續發展年度承諾未被涵蓋的四座現有建築，達到綠色建築認證（例如，綠建環評（BEAM Plus）既有建築）。	實踐中
物料與資源管理	設立廢物棄置量基準，建立「減廢建議書」以促進廢物減少。	已達成
	將剩餘的食物捐贈給一個非政府組織。	已達成
	非惰性建築廢料的回收率達 30%。	已達成
	所有部門（除了如心酒店）的廢紙 / 購買紙張的紙張回收率為 50%，如心酒店的廢紙回收率為 10%；減少塑膠消耗並促進塑膠回收。	已達成
	12 座物業取得大廈優質供水證書。	已達成
	與 2015-2016 年（平均值）相比，水強度降低 10.7%。	已達成
可持續採購	制定和實施集團可持續採購政策，制定 / 升級和實施四個部門的《可持續採購指引》。	已達成
	在新的大型項目中，35% 的木材產品採購來自可持續來源。	已達成

管治



類別	年度承諾	達成狀態
可持續管治	重新審視可持續政策及程序，並在必要時進行修改。	實踐中
	舉辦四項推廣計劃，以促進集團在可持續發展方面的品牌形象。	已達成
	重新審視氣候變化政策及程序，並在必要時進行修改。	已達成
	審查和修訂相關的政策及程序，以加強機會平等和減少不平等，包括性別平等和非歧視。	已達成

風險管理

風險管理已融入我們的公司、部門和項目營運中。及時地識別和緩解風險是我們風險管理的基石。

在企業層面，我們引入了企業風險管理（ERM）框架，以識別、分析和**管理業務風險**。此外，我們成立了由營運總裁、首席財務總裁和部門主管組成的**企業風險管理工作小組**，以識別企業風險和新浮現的風險，並評估風險和緩解措施。企業風險管理工作小組會定期審視風險，並向管治委員會報告任何高風險議題。

在部門層面，我們制定了《風險管理政策和程序》以及《內部控制框架和管理政策和程序》，以協助部門識別、評估和管理潛在風險。

- 我們的《風險管理政策和程序》解釋了各部門負責人在為其部門建立和定義風險管理流程時的責任。
- 我們的《內部控制框架和管理政策和程序》遵循由反虛假財務報告委員會下屬的發起人委員會（COSO）發佈的《內部監控 – 綜合框架》和列明集團採納的內部控制架構。此外，我們的內部審計部門會對整個集團的風險管理和內部控制系統進行獨立審查，然後向審計委員會和管治委員會報告審查結果和相關糾正措施。

我們的風險控制機制還涵蓋發展和建築項目。我們為每個項目分配了一名風險監控人員，而實施計劃中亦設有風險評估登記冊（「登記冊」）。該登記冊記錄了潛在風險、其可能性和影響、風險控制和緩解措施以及負責監督每項風險項目的人員。登記冊會被每年更新，直至項目移交至項目擁有人為止。

氣候變化帶來實質的風險和機遇，因此我們亦加強了氣候風險評估。詳情可參閱本報告「氣候相關的財務披露」之章節。



秉承企業誠信

消除貪污和利益衝突

我們致力於維護最高的商業道德標準，以防止價值鏈上出現貪污、賄賂和利益衝突。我們已經建立了《賄賂及不法利益政策及程序》、《利益衝突政策及程序》、《利益及款待政策及程序》、《反洗錢和反恐融資政策及程序》及《舉報政策及程序》，以制定適當和及時的報告要求處理事件。這些政策及程序在《行為守則》中列明，並提供予所有新入職員工，以指導他們的道德決策，並強調我們對貪污的零容忍。在報告期內，集團為員工提供了 6,054 小時的合規和反賄賂培訓，以加強集團針對賄賂行為的零容忍取態。

在報告期內，集團沒有發現與貪腐行為相關的重大違規事件。

維護網絡安全及保障資料私隱

我們視網絡安全為確保業務營運安全性和效率的最優先事項。為此，《資訊保安政策及程序》幫助同事確保信息不會受到任何未經授權的訪問及資料的保密性得到保證。

根據我們的《資訊保安政策及程序》，所有員工均有責任保護我們的資訊和資訊資產，而此責任亦適用於第三方。管理人員應確保在其有關信息安全的營運中存在適當的實體和 / 或電子形式的控制措施及符合相應的保安級別。

各業務單位須就個人資料或私隱相關事宜轉介至個人資料人員。個人資料人員會向集團法律部傳達這些溝通並尋求審視及徵求建議。每當業務單位需要收集個人資料時，他們須確保有提供與客戶隱私相關的個人資料收集聲明。在報告期內，集團法律部已審核並建議業務單位制定 11 份個人資料收集聲明。

在 2019 冠狀病毒病疫情期間，大多數同事均在家工作。我們提供了 1,943 小時的網上資訊科技安全培訓課程，以加強網絡安全意識及改善網絡保安文化。

在報告期內，集團沒有發現與資訊及網絡安全相關的重大違規事件。



關於本報告

報告期及範圍

本報告為集團第三份可持續發展報告（「報告」）。報告期涵蓋集團 2021/22 財政年度（2021/22 財年），由 2021 年 7 月 1 日至 2022 年 6 月 30 日。報告內的可持續發展數據和資訊集中於我們的主要業務，包括物業管理子公司和如心酒店集團。在報告期內，內容主要涵蓋集團擁有主要財務擁有權和營運控制權的總部辦公室、36 個商業、工業和住宅物業以及 6 間酒店。

報告標準和準則

本報告按照全球報告倡議組織（「GRI」）準則及其最新的通用準則 2021 編制。我們還參考香港交易所（「交易所」）《證券上市規則》附錄 27 載列的《環境、社會及管治報告指引》和氣候相關財務信息披露工作組（TCFD）的建議編制本報告。

我們遵循 GRI 所建議的及《環境、社會及管治報告指引》訂明的報告原則來定義報告內容並確保本報告中提供的信息質量，包括：

- 重要議題：我們進行重要性評估和持份者參與，以識別與可持續性和財務有關的重要議題。
- 定量數據：我們提供定量數據及績效指標進度更新。
- 平衡性：我們披露正面及負面表現，以及需要進一步改進的領域。
- 一致性：我們在報告標準和蒐集資料的方法上保持一致性。在適用的地方提供了解釋。



外部保證

我們對本報告的內容取得了外部獨立保證。香港品質保證局（HKQAA）已獲聘用作出合理保證及確保本報告根據 GRI 準則及其最新的通用準則 2021 和交易所頒佈的《環境、社會及管治報告指引》撰寫。香港品質保證局（HKQAA）的工作範圍已載於其核實聲明。

聯絡方式

我們歡迎您對我們的可持續發展表現提出意見。

- 電郵地址：sustainability@chinachemgroup.com
- 電話：852 2500 7495
- 地址：香港新界荃灣楊屋道 8 號如心廣場 35-38 樓

績效數據索引

環境數據

		2021/22 財年	2020/21 財年
能源用量¹			
電力採購	兆瓦时	103,701.63	109,316.12
煤氣	兆瓦时	4,902.00	4,694.10
汽油	兆瓦时	325.72	317.75
柴油	兆瓦时	1.26	16.23
總能源消耗量	兆瓦时	108,930.61	114,364.20
能源強度	千瓦时 / 平方米	128.89 ²	131.59

碳排放源³			
直接碳排放量 (範圍 1)	公噸二氧化碳當量	1,076.68	1,068.03
間接碳排放量 (範圍 2)	公噸二氧化碳當量	49,177.06	50,697.10
總碳排放量 (範圍 1 及 2)	公噸二氧化碳當量	50,253.74	51,765.13
碳強度 (範圍 1 及 2)	公噸二氧化碳當量 / 平方米	0.059	0.060

廢氣排放			
硫氧化物	公斤	0.834	0.844
氮氧化物	公斤	87.68	88.06
懸浮粒子	公斤	1.26	1.62

		2021/22 財年	2020/21 財年
廢水排放及用水			
廢水排放量	立方米	518,646.09	542,374.40
總用水量	立方米	544,853.57	571,896.93
用水強度	立方米 / 平方米	0.645 ⁴	0.658

廢棄物			
已棄置無害廢棄物	公噸	18,723.75 ⁵	12,352.37
已棄置無害廢棄物強度	公噸 / 平方米	0.022	0.014

回收物料			
回收廚餘	公噸	91.35	40.12
回收玻璃	公噸	18.05	18.29
回收金屬 / 鋁	公噸	6.84	2.95
回收紙	公噸	476.66	338.31
回收塑料	公噸	6.66	8.54
總回收廢棄物	公噸	599.56	408.21
總回收廢棄物強度	公斤 / 平方米	0.625	0.417

註：

1. 不同燃料類型的能源轉換因子乃參考自交易所發佈的《如何準備環境、社會及管治報告 - 附錄二：環境關鍵績效指標匯報指引》。
2. 2021/22 財年集團全資擁有和管理的物業能源強度為 81.83 千瓦時 / 平方米，而集團全資擁有和管理的酒店能源強度為 292.68 千瓦時 / 平方米，與 2020/21 財年相比各減少 4.3% 及 1.2%。
3. 碳排放的計算乃參考自由香港環保署和機電工程署出版的《香港建築物（商業、住宅或公共用途）的溫室氣體排放及減除的核算和報告指引》、中電《2021 可持續發展報告》、香港電力《2021 年可持續發展報告》以及香港中華煤氣有限公司《環境、社會及管治報告 2021》。
4. 2021/22 財年集團全資擁有和管理的物業用水強度為 0.222 立方米 / 平方米，而集團全資擁有和管理的酒店用水強度為 2.140 立方米 / 平方米，與 2020/21 財年相比各減少 11.5% 及 0.6%。
5. 經優化的廢棄物數據收集方法導致匯報的無害廢棄物棄置量有所提升。

社會數據

	2021/22 財年		2020/21 財年	
	人數	百分比	人數	百分比
僱員				
總僱員	2,982	-	2,978	-
按性別劃分				
男性	1,640	55.0%	1,608	54.0%
女性	1,342	45.0%	1,370	46.0%
按僱傭類型劃分				
高級管理層	72	2.4%	74	2.5%
管理層	363	12.2%	242	8.1%
前線和一般員工	2,547	85.4%	2,662	89.4%
按年齡組別劃分				
31 歲以下	368	12.3%	381	12.8%
31-50 歲	1,237	41.5%	1,242	41.7%
51 歲或以上	1,377	46.2%	1,355	45.5%
按僱傭合同劃分				
長期	2,733	91.6%	2,783	93.5%
臨時	249	8.4%	195	6.5%
按僱傭類型劃分				
全職	2,915	97.8%	-	-
兼職	67	2.2%	-	-
按地區類型劃分				
香港	2,982	100.0%	2,978	100.0%
其他	0	0.0%	0	0.0%

	2021/22 財年		2020/21 財年	
	人數	百分比	人數	百分比
自願離職 ^{1,2,3}				
總數	893	30.6%	1,124	39.0%
按性別劃分				
男性	449	27.6%	563	35.5%
女性	444	34.4%	561	43.3%
按年齡組別劃分				
31 歲以下	201	57.1%	178	50.4%
31-50 歲	402	33.0%	379	31.1%
51 歲或以上	290	21.6%	567	43.3%
按地區類型劃分				
香港	893	30.6%	1,124	39.0%
其他	0	0.0%	0	0.0%

	2021/22 財年		2020/21 財年	
	人數	百分比	人數	百分比
新聘員工¹				
總數	1,142	39.2%	-	-
按性別劃分				
男性	662	40.8%	-	-
女性	480	37.2%	-	-
按年齡組別劃分				
31 歲以下	276	78.4%	-	-
31-50 歲	459	37.7%	-	-
51 歲或以上	407	30.3%	-	-
按地區類型劃分				
香港	1,142	39.2%	-	-
其他	0	0.0%	-	-

績效評估¹				
總數	2,811	96.4%	-	-
按性別劃分				
男性	1,560	96.1%	-	-
女性	1,251	96.9%	-	-
按僱傭類型劃分				
高級管理層	72	100.0%	-	-
管理層	327	90.1%	-	-
前線和一般員工	2,412	97.3%	-	-

	2021/22 財年	2020/21 財年
平均培訓時數⁴		
總數	10.5	12
按性別劃分		
男性	9.5	9.6
女性	11.8	14.8
按僱傭類型劃分		
高級管理層	25.5	21.7
管理層	18.8	34.2
前線和一般員工	8.9	9.7

		2021/22 財年	2020/21 財年	2019/20 財年
職業健康與安全				
死亡數字	事故數目	0	0	0
死亡比率	百分比	0	0	0
工傷事件數字 ⁵	事故數目	107	108	-
工傷引致損失工時	日數	8,020	5,687	-
嚴重工傷事故數字 ⁶	事故數目	5	-	-
工傷比率	百分比	3.6%	3.6%	-
缺勤日數	日數	17,115	-	-

註：

- 數據只包括全職員工。
- 離職員工流失率以報告期內自願離職的員工總人數除以截至報告期末的員工總人數乘以 100% 計算。
- 2020/21 財年的離職數字包括自願離職及非自願離職。此外，2021/22 財年的離職員工流失率經過調整以確保準確性。
- 數據包括全職及兼職員工。總部辦公室員工於 2021/22 財年的平均培訓時數為 13.6 小時。
- 工傷包括所有華懋集團員工因營運而受傷的個案。
- 嚴重工傷是指員工不能、不會或預計不會在六個月內完全恢復到受傷前的健康狀態的傷害。

可持續發展獎項及表彰

獎項	機構	活動、業務單位及 / 或物業
環境、社會及管治		
BCI ASIA AWARDS: 香港十大地產發展	BCI Media Group	華懋集團
DHL/ 南華早報香港商業獎 - 傑出管理獎	DHL & 南華早報	華懋集團
環境、社會及企業管治成就大獎 2020: <ul style="list-style-type: none"> 特別環境、社會、企業管治大獎 (由基金經理設定之準則) - 年度傑出環境、社會、企業管治大型企業 - 鑽石獎 特別環境、社會、企業管治大獎 - 年度傑出環境、社會、企業管治企業 - 鑽石獎 	環境社會企業管治及基準學會	華懋集團
2021 InnoESG Prize: Philanthropy Prize	社群創客基金、香港聯合國教科文組織協會和平中心及扶輪 · 和平動起來	華懋集團
傑出企業策略大獎 2021	東周刊	華懋集團
社會責任		
5 年 Plus 「商界展關懷」 標誌 (2014 – 2022)	香港社會服務聯會	華懋集團
員工體驗大獎 2022: 最佳新冠疫情應對 – 銅獎	Human Resources Online	華懋集團
2021-22 年度 「積金好僱主」 嘉許計劃	香港特別行政區政府 (香港特區政府) 強制性公積金計劃管理局	華懋集團
香港品質保證局 「機構嘉許計劃 2021」 : 抗逆貢獻嘉許大獎	香港品質保證局	華懋集團
香港服務大獎 2022: 社會公益大獎	東周刊	華懋集團
私隱之友嘉許獎 2021	香港特區政府個人資料私隱專員公署	華懋集團
2021 「聯合國可持續發展目標香港成就獎」 : 優異獎	環保促進會	城市攀登 300+
2021 「聯合國可持續發展目標香港成就獎」 : 銀獎	環保促進會	荃葵青區 「關愛長者大使」 計劃

獎項	機構	活動、業務單位及 / 或物業
社會資本動力獎	香港特區政府民政及青年事務局	華懋集團 - 源發管理有限公司及合眾物業管理有限公司
The Hong Kong HR Awards 2021/22: • 年度僱主 • 最佳員工投入度策略大獎	JobsDB	華懋集團
文物活化及文化保育		
2021 年香港建築文物保育大獎: • 特別表揚獎項 • 活化特別表揚獎	香港建築文物保護師學會	中環街市
MIPIM Asia 大獎 2021: • 最佳翻新建築 - 金獎 • 最佳都市更新項目 - 金獎 • 特別評審大獎 - 金獎	MIPIM Asia	中環街市
Real Estate Asia Award 2022: ESG Initiative of the Year - Hong Kong	Real Estate Asia	荔枝窩故事館
Real Estate Asia Award 2022: Redevelopment of the Year - Hong Kong	Real Estate Asia	中環街市
香港規劃師學會周年大獎 2021 - 銀獎	香港規劃師學會	中環街市
優質服務		
2022 Travellers' Choice	Tripadvisor	如心酒店集團
2022 LUXlife 雜誌 : 年度香港最佳酒店經營集團	LUXlife 雜誌	如心酒店集團
2022 年度讀者精選系列 - 旅遊及宅度假 : 香港最佳隔離酒店	Expat Living	南灣如心酒店
創新及科技		
2022 全球獎 - 年度創新能源項目獎	美國能源工程師學會	電池儲能系統 (BESS)
環保建築大獎 2021 : 建築產品及科技 (入圍獎)	香港綠色建築議會及環保建築專業議會	可持續發展及智慧城市的物聯網

獎項	機構	活動、業務單位及 / 或物業
2021 年香港商業科技卓越獎：物業科技 - 智慧城市	Hong Kong Business	華懋集團
優質物業設施管理大獎 2022：購物中心管理 - 優異獎	香港物業管理公司協會及香港測量師學會物業及設施管理部	如心廣場一期及二期
環境保護		
CIBSE Hong Kong Awards 2021：商業樓宇類別 - 優異獎	英國皇家屋宇裝備工程師學會	One Hennessy
CIBSE Hong Kong Awards 2021：住宅樓宇類別 - 年度項目大獎	英國皇家屋宇裝備工程師學會	大學閣
綠建環評既有建築 2.0 版自選評估計劃 - 營運管理範疇卓越評級	香港綠色建築議會	荃灣西如心酒店、南灣如心酒店、銅鑼灣如心酒店、九龍東如心酒店、旺角薈賢居及灣仔薈賢居
《戶外燈光約章》 - 鉑金獎	環境及生態局，香港特區政府	華懋集團
環保建築大獎 2021：優異獎（既有建築類別 - 設施管理）	香港綠色建築議會及環保建築專業議會	如心廣場
環保建築大獎 2021：大獎（新建建築類別，已落成建築 - 住宅建築）	香港綠色建築議會及環保建築專業議會	新九龍內地段第 6627 號，東京街 24 至 38 號及福榮街 240-244 號的住宅及商業項目
環保建築大獎 2021：既有建築類別：興建或設計中建築 - 商業建築（入圍）	香港綠色建築議會及環保建築專業議會	沙田好運中心的翻新工程
香港綠色企業大獎 2022：優越環保管理獎 - 服務供應商（中小企）- 銀獎	環保促進會	如心廣場 - 源發管理有限公司
香港綠色機構	環境運動委員會	華懋集團
香港綠建商舖聯盟大獎 2021：最綠模範商場 - 優異獎	香港綠色建築議會	如心廣場一期及二期

約章及承諾

約章及承諾	機構
《4T 約章》	香港特別行政區政府（香港特區政府）環境及生態局及機電工程署
《BEC 低碳約章》	商界環保協會
碳中和夥伴計劃	香港特區政府環境及生態局
《戶外燈光約章》	香港特區政府環境及生態局
《地球一小時承諾》	世界自然基金會香港分會
《節能約章》	香港特區政府環境及生態局及機電工程署
ECH ₂ O - 「商約」惜水運動	環保促進會及香港特區政府水務署
《惜食約章》	香港特區政府環境保護署
「咪睇嘢食店」計劃	香港特區政府環境保護署
《好僱主約章》	香港特區政府勞工處
「活動減廢承諾」	香港特區政府環境保護署
香港綠色日 - 「綠色承諾」	環保促進會
香港綠色日 - 「綠色食肆」	環保促進會
地質公園酒店	香港聯合國教科文組織世界地質公園
「少鹽少糖食店」計劃	香港特區政府環境及生態局
「向魚翅說不」餐廳承諾	世界自然基金會香港分會

會籍資格	機構
普通會員	亞洲應對氣候變化企業聯盟 (A4CR)
特邀會員	商界環保協會
會員	香港總商會
鉑金贊助會員	香港綠色建築議會
會員	香港酒店協會
純銀會員	世界自然基金會香港分會
會員	香港酒店業主聯會
黃金級會員	美國綠色建築議會

保證報告

核實聲明

範圍及目的

香港品質保證局獲華懋集團委託對其《可持續發展報告 2021 - 2022》(下稱「報告」)的內容進行獨立核實。該報告陳述了華懋集團於 2021 年 7 月 1 日至 2022 年 6 月 30 日在香港的主要業務有關可持續發展方面各項工作的表現。

此核實聲明的目的是對報告所記載之內容提供合理保證。報告是根據全球報告倡議組織 (「GRI」) 準則及其最新的通用準則 2021 及香港聯合交易所有限公司 (「香港聯合交易所」)《證券上市規則》附錄二十七《環境、社會及管治報告指引》的要求編製。

保證程度和方法

此次核實工作是依據國際審計與核證準則委員會發布的《國際核證聘用準則 3000(修訂版) 歷史財務資料審計或審閱以外的核證聘用》執行。收集核實證據的幅度是參考國際準則所訂定進行合理保證的原則而制定以確保能擬定核實結論。此外，核實的內容是按照 GRI 準則及其最新的通用準則 2021 及香港聯合交易所的《環境、社會及管治報告指引》而定。

核實過程包括核對有關編制報告和管理流程的資料、與持份者溝通的方法及結果、重要的可持續發展範疇、有關可持續發展表現數據的計算方法、記錄和匯報程序與及收集、整理和報告可持續發展表現數據的流程和檢查程序。具代表性的原始數據和支持證據亦於核實過程中經過詳細審閱以確保其計算方法、記錄、整理和報告過程為合理可信。

獨立性

華懋集團負責和陳述報告內容。香港品質保證局不涉及收集和計算數據或參與編撰報告內容。我們的核實工作是完全獨立於華懋集團。就提供此核實服務而言，香港品質保證局與華懋集團之間並無任何會影響香港品質保證局獨立性和公正性的關係。核實過程嚴格遵守香港品質保證局有關廉潔、公正和保密的紀律守則。

結論

基於是次的核實結果，香港品質保證局對報告作出合理保證並總結：

- 報告是按照 GRI 準則及其最新的通用準則 2021 及香港聯合交易所的《環境、社會及管治報告指引》的要求編制；
- 報告平衡、具比較性、清晰、一致和及時地闡述華懋集團的可持續發展表現；及
- 報告內的數據和資料準確、可靠和完整。

根據核實準則，香港品質保證局沒有發現在報告內闡述的可持續發展表現信息和數據並非公平和如實地按照主要範疇作出披露。總括而言，報告如實地載述了華懋集團的可持續發展承諾、推動和表現，並且清晰地披露與其可持續發展情況和重要性相稱的表現。

香港品質保證局代表簽署



蔣齊仲
創新業務助理總監

2023 年 3 月

香港交易所《環境、社會及管治報告指引》內容索引

主要範疇、層面、一般披露及關鍵績效指標		描述	章節
A. 環境			
層面 A1：排放物	一般披露	有關廢氣及溫室氣體排放、向水及土地的排污、有害及無害廢棄物的產生等的政策及遵守。	環境
	關鍵績效指標 A1.1	排放物種類及相關排放數據。	附錄 - 績效數據索引
	關鍵績效指標 A1.2	直接（範圍 1）及能源間接（範圍 2）溫室氣體排放量（以噸計算）及（如適用）密度（如以每產量單位、每項設施計算）。	環境 - 推動低碳轉型 附錄 - 績效數據索引
	關鍵績效指標 A1.3	所產生有害廢棄物總量（以噸計算）及（如適用）密度（如以每產量單位、每項設施計算）。	附錄 - 績效數據索引
	關鍵績效指標 A1.4	所產生無害廢棄物總量（以噸計算）及（如適用）密度（如以每產量單位、每項設施計算）。	環境 - 珍惜我們的資源
	關鍵績效指標 A1.5	描述所訂立的排放量目標以及為達到這些目標所採取的步驟。	環境 - 推動低碳轉型
	關鍵績效指標 A1.6	描述處理有害及無害廢棄物的方法，及為達到這些目標所採取的步驟以及描述所訂立的減廢目標。	環境 - 珍惜我們的資源
層面 A2：資源使用	一般披露	有效使用資源（包括能源、水及其他原材料）的政策。	環境 - 推動低碳轉型 環境 - 珍惜我們的資源
	關鍵績效指標 A2.1	按類型劃分的直接及／或間接能源（如電、氣或油）總耗量（以千個千瓦時計算）及密度（如以每產量單位、每項設施計算）。	附錄 - 績效數據索引
	關鍵績效指標 A2.2	總耗水量及密度（如以每產量單位、每項設施計算）。	附錄 - 績效數據索引
	關鍵績效指標 A2.3	描述所訂立的能源使用效益目標及為達到這些目標所採取的步驟。	環境 - 推動低碳轉型

主要範疇、層面、一般披露及關鍵績效指標		描述	章節
	關鍵績效指標 A2.4	描述求取適用水源上可有任何問題，所訂立的用水效益目標以及為達到這些目標所採取的步驟。	環境 - 珍惜我們的資源
	關鍵績效指標 A2.5	製成品所用包裝材料的總量（以噸計算）及（如適用）每生產單位佔量。	集團業務並不涉及大量使用包裝物料。
層面 A3：環境及天然資源	一般披露	減低發行人對環境及天然資源造成重大影響的政策。	環境 - 推動低碳轉型 環境 - 培養綠色的生活方式
	關鍵績效指標 A3.1	描述業務活動對環境及天然資源的重大影響及已採取管理有關影響的行動。	環境 - 推動低碳轉型
層面 A4：氣候變化	一般披露	識別及應對已經及可能會對發行人產生影響的重大氣候相關事宜的政策。	氣候相關的財務披露
	關鍵績效指標 A4.1	描述已經及可能會對發行人產生影響的重大氣候相關事宜，及應對行動。	環境 - 推動低碳轉型 氣候相關的財務披露
B. 社會			
層面 B1：僱傭	一般披露	有關薪酬及解僱、招聘及晉升、工作時數、假期、平等機會、多元化、反歧視以及其他待遇及福利的政策及遵守。	人 - 創造一個多元、共融和健康的工作場所
	關鍵績效指標 B1.1	按性別、僱傭類型（如全職或兼職）、年齡組別及地區劃分的僱員總數。	人 - 創造一個多元、共融和健康的工作場所 附錄 - 績效數據索引
	關鍵績效指標 B1.2	按性別、年齡組別及地區劃分的僱員流失比率。	附錄 - 績效數據索引
層面 B2：健康與安全	一般披露	有關提供安全工作環境及保障僱員避免職業性危害的政策及遵守。	人 - 創造一個多元、共融和健康的工作場所
	關鍵績效指標 B2.1	過去三年（包括匯報年度）每年因工亡故的人數及比率。	附錄 - 績效數據索引
	關鍵績效指標 B2.2	因工傷損失工作日數。	附錄 - 績效數據索引
	關鍵績效指標 B2.3	描述所採納的職業健康與安全措施，以及相關執行及監察方法。	人 - 創造一個多元、共融和健康的工作場所

主要範疇、層面、一般披露及關鍵績效指標		描述	章節
層面 B3：發展與培訓	一般披露	有關提升僱員履行工作職責的知識及技能的政策。描述培訓活動。	人 - 創造一個多元、共融和健康的工作場所
	關鍵績效指標 B3.1	按性別及僱員類別（如高級管理層、中級管理層等）劃分的受訓僱員百分比。	附錄 - 績效數據索引
	關鍵績效指標 B3.2	按性別及僱員類別劃分，每名僱員完成受訓的平均時數。	附錄 - 績效數據索引
層面 B4：勞工準則	一般披露	有關防止童工或強制勞工的政策及遵守。	人 - 創造一個多元、共融和健康的工作場所
	關鍵績效指標 B4.1	描述檢討招聘慣例的措施以避免童工及強制勞工。	人 - 創造一個多元、共融和健康的工作場所
	關鍵績效指標 B4.2	描述在發現違規情況時消除有關情況所採取的步驟。	人 - 創造一個多元、共融和健康的工作場所
層面 B5：供應鏈管理	一般披露	管理供應鏈的環境及社會風險政策。	環境 - 與我們的持份者共創協同效應
	關鍵績效指標 B5.1	按地區劃分的供應商數目。	環境 - 與我們的持份者共創協同效應
	關鍵績效指標 B5.2	描述有關聘用供應商的慣例，以及有關慣例的執行及監察方法。	環境 - 與我們的持份者共創協同效應
	關鍵績效指標 B5.3	描述有關識別供應鏈每個環節的環境及社會風險的慣例，以及相關執行及監察方法。	環境 - 與我們的持份者共創協同效應
	關鍵績效指標 B5.4	描述在揀選供應商時促使多用環保產品及服務的慣例，以及相關執行及監察方法。	環境 - 與我們的持份者共創協同效應
層面 B6：產品責任	一般披露	有關所提供產品和服務的健康與安全、廣告、標籤及私隱事宜以及補救方法的政策及遵守。	人 - 透過卓越服務及顧客參與 傳遞最佳體驗
	關鍵績效指標 B6.1	已售或已運送產品總數中因安全與健康理由而須回收的百分比。	在報告期內，我們沒有回收本公司提供或使用且具重大影響的產品及服務。
	關鍵績效指標 B6.2	接獲關於產品及服務的投訴的數量及應對方法。	人 - 透過卓越服務及顧客參與 傳遞最佳體驗 在報告期內，我們並未接獲關於提供及使用公司產品與服務而對集團構成重大影響的確實申訴。
	關鍵績效指標 B6.3	描述與維護及保障知識產權有關的慣例。	管治 - 秉承企業誠信

主要範疇、層面、一般披露及關鍵績效指標		描述	章節
	關鍵績效指標 B6.4	描述質量檢定過程及產品回收程式。	人 - 透過卓越服務及顧客參與 傳遞最佳體驗
	關鍵績效指標 B6.5	描述消費者資料保障及私隱政策，以及相關執行及監察方法。	管治 - 秉承企業誠信
層面 B7：反貪污	一般披露	有關防止賄賂、勒索、欺詐及洗黑錢的政策及遵守。	管治 - 秉承企業誠信
	關鍵績效指標 B7.1	於匯報期內對發行人或其僱員提出並已審結的貪污訴訟案件的數目及訴訟結果。	管治 - 秉承企業誠信
	關鍵績效指標 B7.2	描述防範措施及舉報程式，以及相關執行及監察方法。	管治 - 秉承企業誠信
	關鍵績效指標 B7.3	描述向董事及員工提供的反貪污培訓。	管治 - 秉承企業誠信
層面 B8：社區投資	一般披露	有關以社區參與來瞭解營運所在社區需要和確保其業務活動會考慮社區利益的政策。	人 - 建設宜居和活力的社區 人 - 共同抗疫 關愛社區
	關鍵績效指標 B8.1	專注貢獻範疇（如教育、環境事宜、勞工需求、健康、文化、體育）。	人 - 建設宜居和活力的社區
	關鍵績效指標 B8.2	在專注範疇所動用資源（如金錢或時間）。	人 - 建設宜居和活力的社區

全球報告倡議組織內容索引

集團根據全球報告倡議組織（GRI）標準編製本報告，報告期為 2021 年 7 月 1 日至 2022 年 6 月 30 日。

GRI 標準	GRI	描述	章節
一般披露			
GRI 2: 一般披露 2021	2-1	組織詳細資訊	關於華懋集團
	2-2	組織永續報導中包含的實體	關於華懋集團
	2-3	報導期間、頻率及聯絡人	關於本報告
	2-4	資訊重編	附錄 - 績效數據索引
	2-5	外部保證 / 確信	附錄 - 保證報告
	2-6	活動、價值鏈和其他商業關係	關於華懋集團
	2-7	員工	人 - 創造一個多元、共融和健康的工作場所
	2-8	非員工的工作者	人 - 創造一個多元、共融和健康的工作場所
	2-9	治理結構及組成	管治 - 貫徹 ESG 因素的營運管理
	2-10	最高治理單位的提名與遴選	管治 - 貫徹 ESG 因素的營運管理
	2-11	最高治理單位的主席	管治 - 貫徹 ESG 因素的營運管理
	2-12	最高治理單位於監督衝擊管理的角色	管治 - 貫徹 ESG 因素的營運管理
	2-13	衝擊管理的負責人	管治 - 貫徹 ESG 因素的營運管理
	2-14	最高治理單位於永續報導的角色	管治 - 貫徹 ESG 因素的營運管理
	2-15	利益衝突	管治 - 風險管理
	2-16	溝通關鍵重大事件	管治 - 風險管理
	2-17	最高治理單位的群體智識	管治 - 貫徹 ESG 因素的營運管理

GRI 標準	GRI	描述	章節
GRI 2: 一般披露 2021	2-18	最高治理單位的績效評估	管治 - 貫徹 ESG 因素的營運管理
	2-19	薪酬政策	管治 - 貫徹 ESG 因素的營運管理
	2-20	薪酬決定流程	管治 - 貫徹 ESG 因素的營運管理
	2-21	年度總薪酬比率	管治 - 貫徹 ESG 因素的營運管理
	2-22	永續發展策略的聲明	管治 - 貫徹 ESG 因素的營運管理
	2-23	政策承諾	管治 - 貫徹 ESG 因素的營運管理
	2-24	納入政策承諾	管治 - 貫徹 ESG 因素的營運管理
	2-25	補救負面衝擊的程序	管治 - 貫徹 ESG 因素的營運管理
	2-26	尋求建議和提出疑慮的機制	管治 - 貫徹 ESG 因素的營運管理
	2-27	法規遵循	管治 - 秉承企業誠信 在報告期內，我們並無因為違反相關法律或規例而被懲處任何大額罰款或非金錢制裁。
	2-28	公協會的會員資格	附錄 - 約章及承諾
2-29	利害關係人議合方針	管治 - 秉承企業誠信	
2-30	團體協約	人 - 創造一個多元、共融和健康的工作場所	
重大主題			
GRI 3: 重大主題 2021	3-1	決定重大主題的流程	管治 - 貫徹 ESG 因素的營運管理
	3-2	重大主題列表	管治 - 貫徹 ESG 因素的營運管理
經濟績效			
GRI 3: 重大主題 2021	3-3	重大主題管理	關於華懋集團
GRI 201: 經濟績效 2016	201-1	組織所產生及分配的直接經濟價值	關於華懋集團

GRI 標準	GRI	描述	章節
反貪腐			
GRI 3: 重大主題 2021	3-3	重大主題管理	管治 - 秉承企業誠信
GRI 205: 反貪腐 2016	205-1	已進行貪腐風險評估的營運據點	管治 - 秉承企業誠信
	205-2	有關反貪腐政策和程序的溝通及訓練	管治 - 秉承企業誠信
	205-3	已確認的貪腐事件及採取的行動	管治 - 秉承企業誠信
能源			
GRI 3: 重大主題 2021	3-3	重大主題管理	環境 - 推動低碳轉型
GRI 302: 能源 2016	302-1	組織內部的能源消耗量	附錄 - 績效數據索引
	302-2	組織外部的能源消耗量	環境 - 與我們的持份者共創協同效應
	302-3	能源密集度	附錄 - 績效數據索引
	302-4	減少能源消耗	環境 - 推動低碳轉型
	302-5	降低產品和服務的能源需求	環境 - 推動低碳轉型
水與放流水			
GRI 3: 重大主題 2021	3-3	重大主題管理	環境 - 珍惜我們的資源
GRI 303: 水與放流水 2018	303-1	共享水資源之相互影響	環境 - 珍惜我們的資源
	303-4	排水量	附錄 - 績效數據索引
	303-5	耗水量	附錄 - 績效數據索引

GRI 標準	GRI	描述	章節
排放			
GRI 3: 重大主題 2021	3-3	重大主題管理	環境 - 推動低碳轉型
GRI 305: 排放 2016	305-1	直接 (範疇一) 溫室氣體排放	附錄 - 績效數據索引
	305-2	能源間接 (範疇二) 溫室氣體排放	附錄 - 績效數據索引
	305-4	溫室氣體排放強度	附錄 - 績效數據索引
	305-5	溫室氣體排放減量	環境 - 推動低碳轉型
廢棄物			
GRI 3: 重大主題 2021	3-3	重大主題管理	環境 - 珍惜我們的資源
GRI 306: 廢棄物 2020	306-1	廢棄物的產生與廢棄物相關顯著衝擊	環境 - 珍惜我們的資源
	306-2	廢棄物相關顯著衝擊之管理	環境 - 珍惜我們的資源
	306-3	廢棄物的產生	附錄 - 績效數據索引
	306-4	廢棄物的處置移轉	附錄 - 績效數據索引
	306-5	廢棄物的直接處置	附錄 - 績效數據索引
供應商環境評估			
GRI 3: 重大主題 2021	3-3	重大主題管理	環境 - 與我們的持份者共創協同效應
GRI 308: 供應商環境評估 2016	308-1	使用環境標準篩選新供應商	環境 - 與我們的持份者共創協同效應
	308-2	供應鏈中負面的環境衝擊以及所採取的行動	環境 - 與我們的持份者共創協同效應
勞雇關係			
GRI 3: 重大主題 2021	3-3	重大主題管理	人 - 創造一個多元、共融和健康的工作場所
GRI 401: 勞雇關係 2016	401-1	新進員工和離職員工	附錄 - 績效數據索引

GRI 標準	GRI	描述	章節
職業安全衛生			
GRI 3: 重大主題 2021	3-3	重大主題管理	人 - 創造一個多元、共融和健康的工作場所
GRI 403: 職業安全衛生 2018	403-1	職業安全衛生管理系統	人 - 創造一個多元、共融和健康的工作場所
	403-2	危害辨識、風險評估及事故調查	人 - 創造一個多元、共融和健康的工作場所
	403-9	職業傷害	附錄 - 績效數據索引
訓練與教育			
GRI 3: 重大主題 2021	3-3	重大主題管理	人 - 創造一個多元、共融和健康的工作場所
GRI 404: 訓練與教育 2016	404-1	每名員工每年接受訓練的平均時數	附錄 - 績效數據索引
	404-2	提升員工職能及過渡協助方案	人 - 創造一個多元、共融和健康的工作場所
	404-3	定期接受績效及職業發展檢核的員工百分比	附錄 - 績效數據索引
員工多元化與平等機會			
GRI 3: 重大主題 2021	3-3	重大主題管理	人 - 創造一個多元、共融和健康的工作場所 管治 - 貫徹 ESG 因素的營運管理
GRI 405: 員工多元化與平等機會 2016	405-1	治理單位與員工的多元化	人 - 創造一個多元、共融和健康的工作場所 管治 - 貫徹 ESG 因素的營運管理
不歧視			
GRI 3: 重大主題 2021	3-3	重大主題管理	管治 - 可持續發展年度承諾
GRI 406: 不歧視 2016	406-1	歧視事件以及組織採取的改善行動	在報告期內，我們並無已確認的不合規事件或申訴。
童工			
GRI 3: 重大主題 2021	3-3	重大主題管理	人 - 創造一個多元、共融和健康的工作場所
GRI 408: 童工 2016	408-1	營運據點和供應商使用童工之重大風險	人 - 創造一個多元、共融和健康的工作場所

GRI 標準	GRI	描述	章節
強迫或強制勞動			
GRI 3: 重大主題 2021	3-3	重大主題管理	人 - 創造一個多元、共融和健康的工作場所
GRI 409: 強迫或強制勞動 2016	409-1	具強迫或強制勞動事件重大風險的營運據點和供應商	人 - 創造一個多元、共融和健康的工作場所
當地社區			
GRI 3: 重大主題 2021	3-3	重大主題管理	人 - 建設宜居和活力的社區
GRI 413: 當地社區 2016	413-1	經當地社區議合、衝擊評估和發展計畫的營運活動	人 - 建設宜居和活力的社區
供應商社會評估			
GRI 3: 重大主題 2021	3-3	重大主題管理	環境 - 與我們的持份者共創協同效應
GRI 414: 供應商社會評估 2016	414-1	使用社會標準篩選新供應商	環境 - 與我們的持份者共創協同效應
顧客健康與安全			
GRI 3: 重大主題 2021	3-3	重大主題管理	人 - 透過卓越服務及顧客參與 傳遞最佳體驗 環境 - 用心建造可持續的城市
GRI 416: 顧客健康與安全 2016	416-1	評估產品和服務類別對健康和安全的衝擊	人 - 透過卓越服務及顧客參與 傳遞最佳體驗
	416-2	違反有關產品與服務的健康和安全法規之事件	附錄 - 香港交易所《環境、社會及管治報告指引》內容索引
客戶隱私			
GRI 3: 重大主題 2021	3-3	重大主題管理	管治 - 秉承企業誠信
GRI 418: 客戶隱私 2016	418-1	經證實侵犯客戶隱私或遺失客戶資料的投訴	管治 - 秉承企業誠信



CHINACHEM GROUP

華懋集團