



# 環境

6 清潔飲水和衛生設施	7 經濟適用的清潔能源	9 產業、創新和基礎設施	11 可持續城市與社區	12 負責任的消費和生產
13 氣候行動	15 陸地生物	17 促進目標實現的夥伴關係		

無可置疑，人類的活動對自然環境產生了負面影響。我們的日常活動、製造和消費的商品，以及我們的出行方式都對我們的環境產生了影響。為此，我們正在努力減少碳排放，增加可再生能源的使用，提高回收率，並與我們的合作夥伴一起產生正面積極的影響。

## 35,250 千瓦時

可再生能源證書

## 5% ▼

總能源消耗量，  
與 2020/21 財年比較

## 6

座如心酒店集團管理的物業榮獲香港綠色建築議會頒發的「綠建環評既有建築（2.0 版）自選評估計劃 - 營運管理」最高的卓越評級



## 推動低碳轉型

集團已迅速採取行動應對氣候變化，並推進我們的減碳工作。這些行動包括建立經科學基礎目標倡議組織（SBTi）批核的減碳目標；在發展項目中使用「組裝合成」建築法（MiC）技術；修訂之前的減碳計劃，制定「華懋集團減碳路線圖 - CCG 3050+」（CCG 3050+）；購買可再生能源證書（RECs）；進行可行性研究，辨識節能減排的機會。

在報告期內，集團採購了 35,250 千瓦時的可再生能源證書（RECs），展示了我們對可再生能源倡議的承諾。未來，我們將繼續尋求與第三方能源供應商和香港以及中國內地的本地夥伴合作的機會，以進一步擴大我們的影響。除了購買可再生能源證書（RECs）外，我們投放於節能的努力亦導致總能源消耗量於報告期內減少 4.8%。

集團加快應對氣候變化的步伐。詳情請查看本報告「氣候相關的財務披露」之章節。

35,250 千瓦時

可再生能源證書



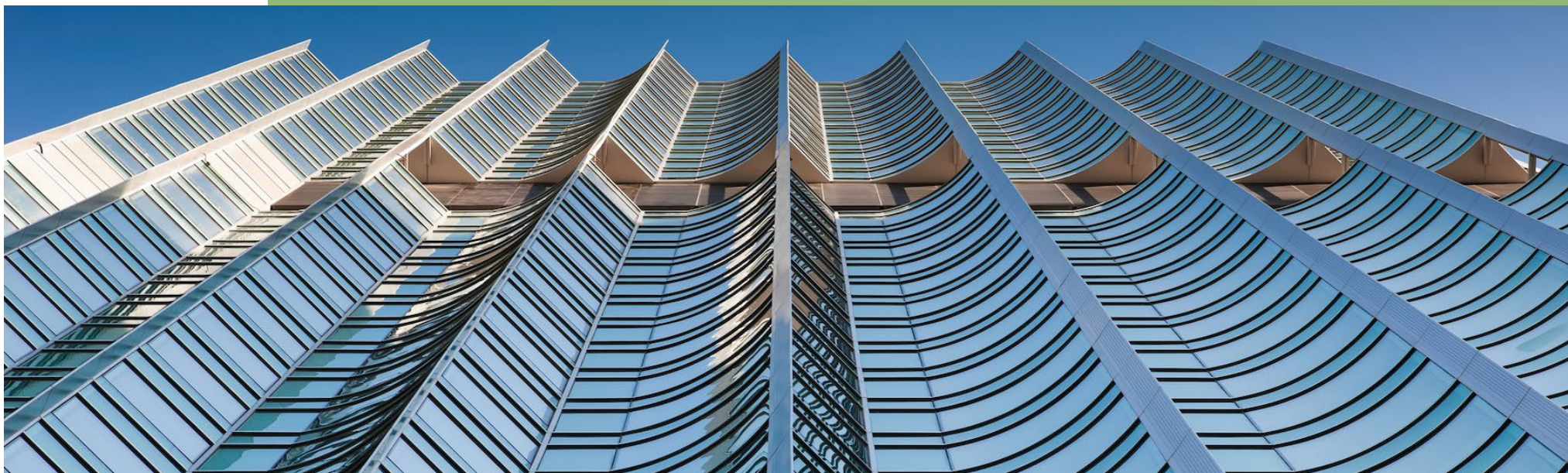
## 用心建造可持續的城市

香港特區政府公佈了《香港氣候行動計劃 2050》，概述應對氣候變化和實現碳中和的策略和目標，以確保香港未來成為一個具氣候韌性的城市，並期望商業機構亦能參與其中。集團積極加強行動，開發、設計和營運能源效率高、低碳的綠色建築。

在全球邁向低碳未來的競賽中，集團將堅定履行承諾，以確保所有新的重大項目必須符合我們的《項目部可持續採購指引》（「可持續採購指引」）中要求的綠色和可持續建築認證標準，包括 100% 的新項目以達到「第二最高級別」的綠色建築認證（例如綠建環評（BEAM Plus））為目標，並在 WELL 健康建築認證中達到銀級或以上。

在報告期內，如心酒店集團在綠色建築認證方面取得卓越成績。6 座由如心酒店集團管理的物業，榮獲香港綠色建築議會（HKGBC）的綠建環評（BEAM Plus）既有建築（2.0 版）（自選評估計劃）的「營運管理」範疇的卓越評級，包括荃灣西如心酒店、南灣如心酒店、銅鑼灣如心酒店、九龍東如心酒店、旺角薈賢居及灣仔薈賢居等。

**6** 座如心酒店集團管理的物業榮獲香港綠色建築議會（HKGBC）頒發的「**綠建環評**（BEAM Plus）既有建築（2.0 版）自選評估計劃 - 營運管理」最高的卓越評級





## 珍惜我們的資源

### 減少廢物產生

集團遵照循環經濟的原則，高效管理我們的廢物，並尋求在我們的營運中減少、重用和回收資源。我們已經從每位同事的工作位置移除了所有垃圾桶，藉此提高他們對正確處理廢物和清潔回收的意識。如心酒店集團對廚餘管理進行了全面審查，從採購、營運到實施。此外，我們的客房清潔同事還接受了廣泛的培訓，了解減少浪費和回收利用的重要性。

即棄塑膠的議題正受到公眾關注。如心酒店集團制定了政策和程序，包括禁止使用即棄塑料，推動使用可回收或可生物降解的替代品。

在報告期內，我們管理的物業共棄置了約 18,724 噸無害廢棄物。同年，我們收集的可回收物增加了 191 噸，其中 80% 是紙張。



### 減少的水資源使用

水為我們珍貴的資源。我們對水資源管理採取全面的管理方法，密切監察業務營運中的用水量，致力降低其用水量。我們更實施不同規模的節水措施。

我們在發展項目中設置集水系統，例如雨水收集系統，以減少用水量。此外，雨水回收系統是《可持續採購指引》可選綠色設計和施工清單建議的項目之一。另外，如心酒店集團更減少枱布的使用，從而減少了洗衣用水量。未來，如心酒店集團將考慮安裝集水系統。

我們計劃於整修的如心園安裝雨水收集系統用作灌溉，預計可減少 51.7% 的灌溉用水量。我們將繼續定期審視我們所有建築物和建築項目的用水管理，並於可作改善之處採取相應措施。

## 與我們的持份者共創協同效應

與我們的主要持份者（尤其是租戶和供應商）的積極合作，對於推進集團的可持續發展乃是至關重要。通過與志同道合的商業夥伴合作，我們致力引入建設性計劃，並建立標準化機制以推動積極正面變革。

### 以綠色承諾 推動租戶減碳

集團推出綠色承諾，鼓勵租戶採取環保行動，例如轉用環保產品、多了解環保知識，以及就可能出現的任何環境問題與大廈管理人員溝通。六座建築物，包括如心廣場、華懋交易廣場、華懋交易廣場 2 期等，已安裝電力分錶，以便集團追蹤租戶使用的能源使用總量及計算下游租賃資產的排放。



### 促進可持續採購

作為一家擁有多元業務的發展商，我們複雜的價值鏈為環境、社區和經濟均有固有影響。我們與供應商及業務合作夥伴密切合作，以提供負責任的價值鏈，同時於各個層面嵌入可持續發展。

我們制定了各種的政策和程序，包括《採購管理框架》、《一般採購原則政策與程序》和《採購標準作業程序》，規定了集團層面採購的系統程序，同時每個業務單位均維持各自度身定制的政策及 / 或指引。我們亦進行盡職調查和審核，以評估供應商的产品 / 服務規格的準確性、價格、回應速度、售後服務質素及營運區域。

我們已進一步規劃《可持續採購指引》，以展示我們的承諾，並提供指導將可持續性納入我們的採購決策。《可持續採購指引》旨在制定可持續產品設計和建設的規範，其中提供了建議的綠色要求清單。我們期望部門和業務單位應在採購、設計、施工過程中遵守相應的綠色要求。

我們成立了可持續採購策略委員會，系統性和有效地管理我們的採購工作。可持續採購策略委員會監督可持續採購流程，指導高層次的項目方向和年度目標，審查可持續採購策略、相關綠色設計和施工要求，以及在年度可持續採購策略委員會會議，對集團整體策略進行績效評估。

在報告期內，總共有 4,260 家供應商，其中 4,224 家位於香港，9 家位於中國內地，27 家來自海外。我們傾向與本地供應商合作，因為這可以減少我們的碳足跡，並支持本地經濟和社區，為大眾創造繁榮。



<sup>1</sup> 根據《溫室氣體核算體系：計算範圍 3 排放量的技術指南》，下游租賃資產屬於範圍 3 排放的第 13 項類別。



## 培養綠色的生活方式

改變始於培養習慣。實踐綠色習慣可以對環境和社區以至身心產生正面的影響。

我們推出「Chinachem X Green Life Challenger」活動，以鼓勵減碳及獎勵為環保付出努力的同事及朋友。在活動的第一階段，我們推廣「廢物升級再造」的理念，並鼓勵同事發揮創意為不需要或未被使用的物品重新賦予新生命。活動的第二階段以「家居節能」為主題，鼓勵同事和他們的朋友減少較去年同期的家居用電量。活動共吸引了 23 名來自集團的參加者及公眾人士參與。

我們還開發了網上市場「Mat-2-Life 平台」，讓同事和部門可以在平台列出剩餘物品以供出售或相互交換。這個平台亦加強了我們同事之間的聯繫。

此外，我們也支持由建造業議會（CIC）和香港綠色建築議會（HKGBC）合辦的「『輕·型』上班日」，讓同事穿著便服上班以減少對空調的需求。

